



HMS – nøkkeltall for energibransjen 2010

Kjersti Sundbø, ksu@energinorge.no

Om statistikken

- Spørreskjema sendt på e-post til Energi Norges medlemsbedrifter i januar/februar 2011 med spørsmål om
 - skader
 - sykefravær
 - rapportering
- 106 selskaper med til sammen 13193 (11695) ansatte svarte.
- Datagrunnlaget er litt endret sammenlignet med foregående år:
 - 23 (19) produksjonsselskaper
 - 26 (22) nettselskaper
 - 15 (20) vertikalintegreerte selskaper
 - 16 (6) entreprenørselskaper
 - 26 (14) andre (marked, morselskaper og lignende)
- Det er spesielt verdt å merke seg at andelen entreprenørselskaper har økt fra 12 til 25 % sammenlignet med 2009 (se mer om sammensetningen s. 6).

Tall for 2009 i
parentes

En dødsulykke i 2010

En montør ansatt i Helgelandskraft omkom i august i en trafikkulykke på veien mellom to arbeidsoppdrag. Bilen kom over i feil kjørebane og kolliderte med motgående trafikk.

Arbeidstilsynet har på forespørsel fra Energi Norge bekreftet at dette er den eneste dødsulykken i tilknytning til aktivitet innenfor energibransjen i 2010.

Skader – noen hovedtall

- 448 (350) skader totalt
- 163 (127) skader med fravær
- 24 (9) alvorlige skader
(meldepliktige til Arbeidstilsynet/DSB)

- 36,4 % (36,3%) av skadene er fraværsskader, og hver skade medførte i snitt 18 (15) dagers fravær
- 5,3 % (2,6 %) av skadene er alvorlige skader
- 1,0 (0,47) alvorlige skader per million arbeidstimer

På Petroleumstilsynets tilsynsområde på norsk sokkel var det til sammenligning i gjennomsnittlig 0,95 alvorlige skader per million arbeidstimer i perioden 2001-09.

(Tall for 2009 i parentes)

Definisjoner – indikatorer

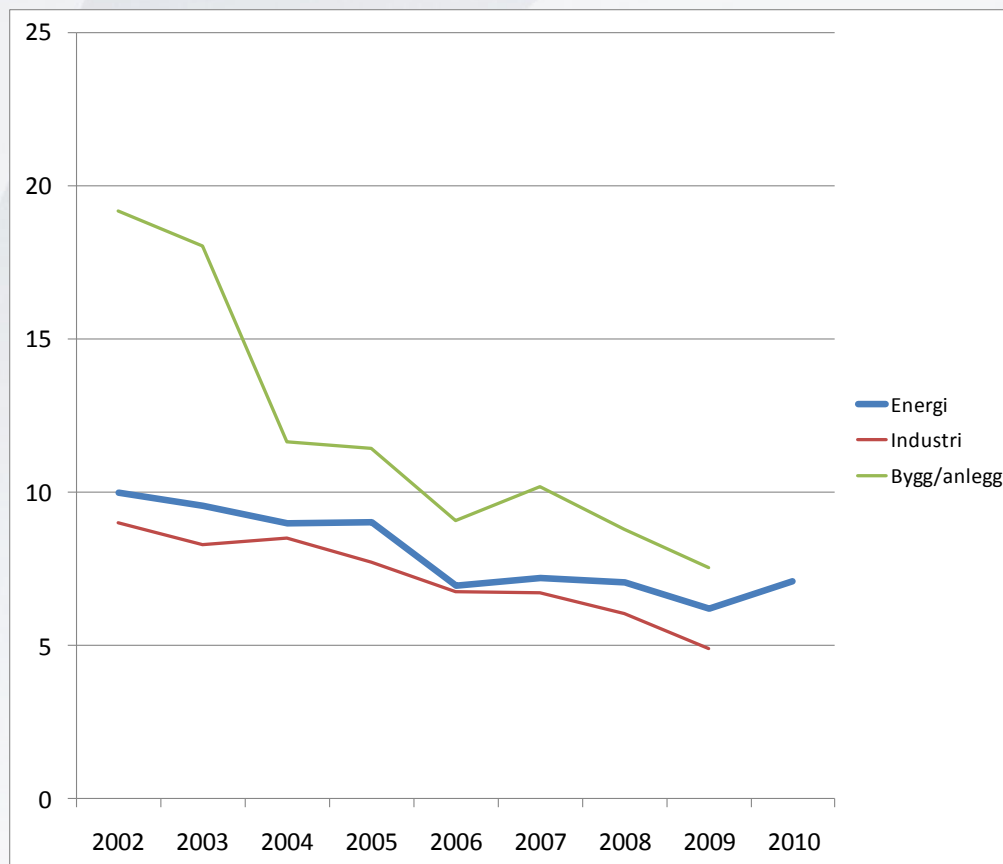
- H1 antall fraværsskader per million arbeidstimer
- H2 antall skader (med og uten fravær) per million arbeidstimer
- F antall fraværsdager per million arbeidstimer

Kommentar: Disse indikatorene sier noe om HMS – nivået, men gir ikke alene et fullstendig bilde. Underrapportering av skader vil kunne gi et feilaktig bilde av situasjonen i bedriften. Indikatorene bør ses i sammenheng med omfang av ulike typer forebyggende aktiviteter som gjennomført opplæring, oppfølging av HMS i ulike fora i bedriften, rapportering og oppfølging av uønskede hendelser, vernerunder, bruk av ulike verktøy som SJA, ABS osv.

Oversikt resultater 2010

	Antall bedrifter	Ansatte	%	H1	H2	F	Uønskede hendelser Per ansatt Per år	Totalt sykefravær
ALLE Energi Norge	106	13193	100	7,1	19,4	129,1	0,6	4,2
PRODUKSJON	23	2934	22	5,5	15,8	114,7	1,5	3,3
NETT	26	3230	24	7,2	18,1	194,4	0,5	4,3
ENTREPRENØR	16	3302	25	12,3	30,7	147,6	0,4	5,0
VERTIKAL	15	1325	10	8,3	28,16	139,4	0,5	3,9
ANDRE	26	2402	18	N/A	N/A	N/A	N/A	4,7

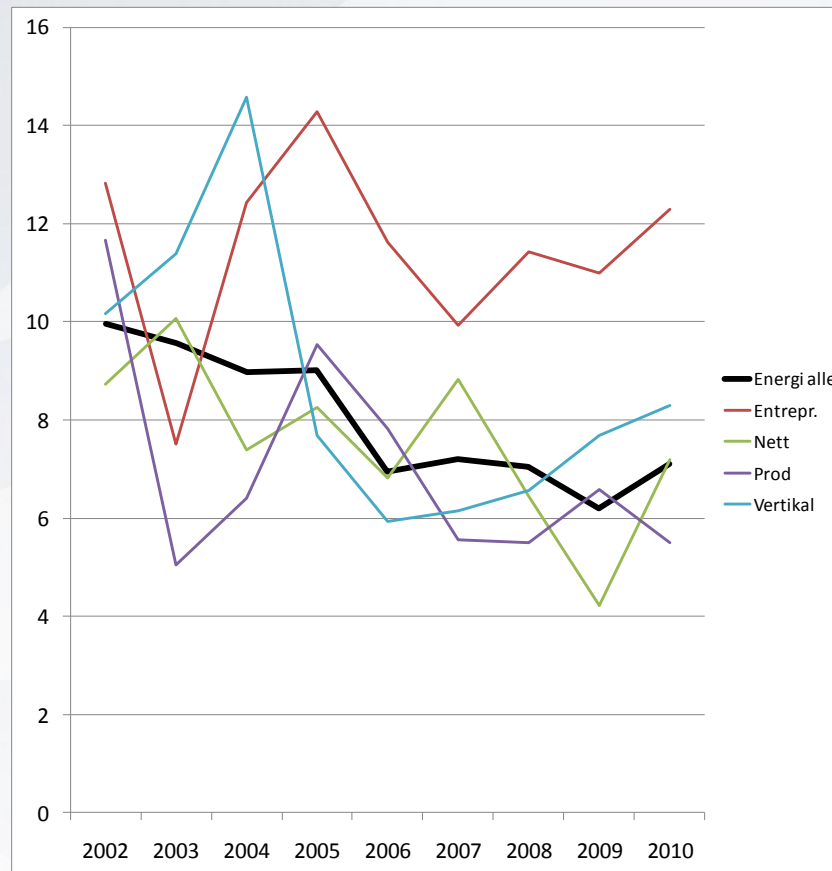
Fraværsskader per million arbeidstimer - H1



Tilsvarende tall fra bygg og anlegg, samt industri er også tatt med i diagrammet

Kilder:
www.ebanett.no
www.norskindustri.no

H1 – fordelt på ulike type selskaper



H - verdier i mindre bedrifter

Eksempel:

Bedrift med 24 ansatte

42000 arbeidede timer per år

Ingen skade

$$H1 = 0$$

En fraværsskade

$$H1 = 23,8$$

Skade medfører fravær på:

90 dager

$$F = 2142$$

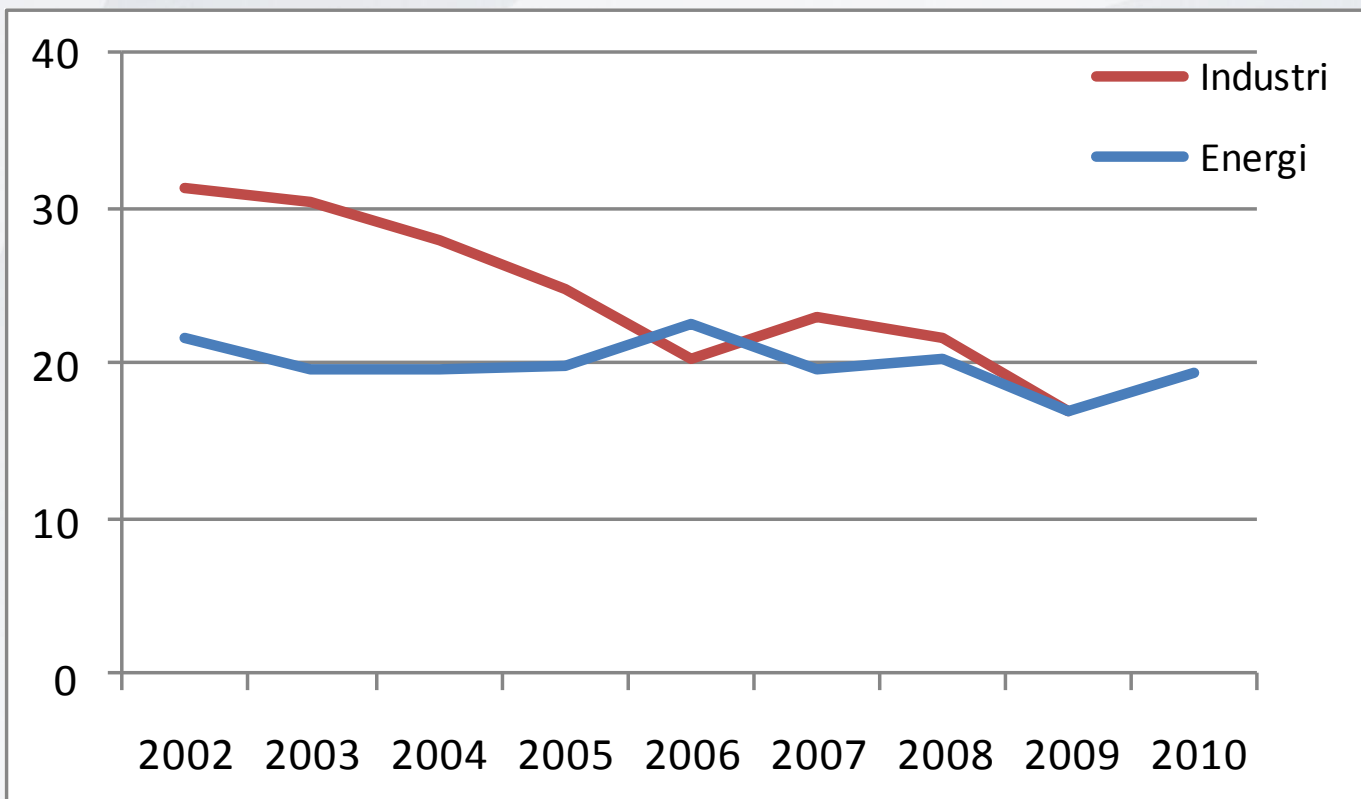
5 dager

$$F = 119$$

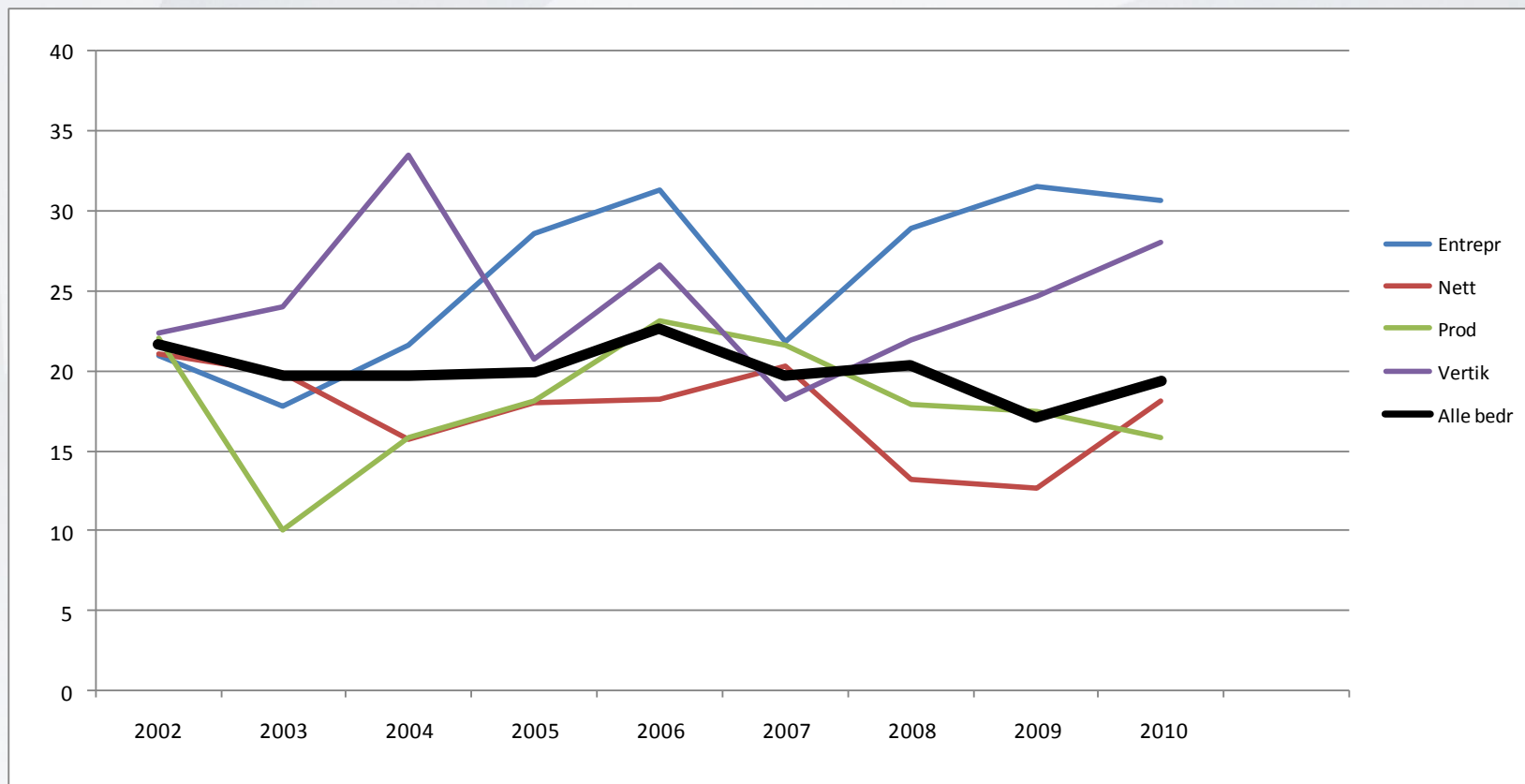
1 dag

$$F = 23,8$$

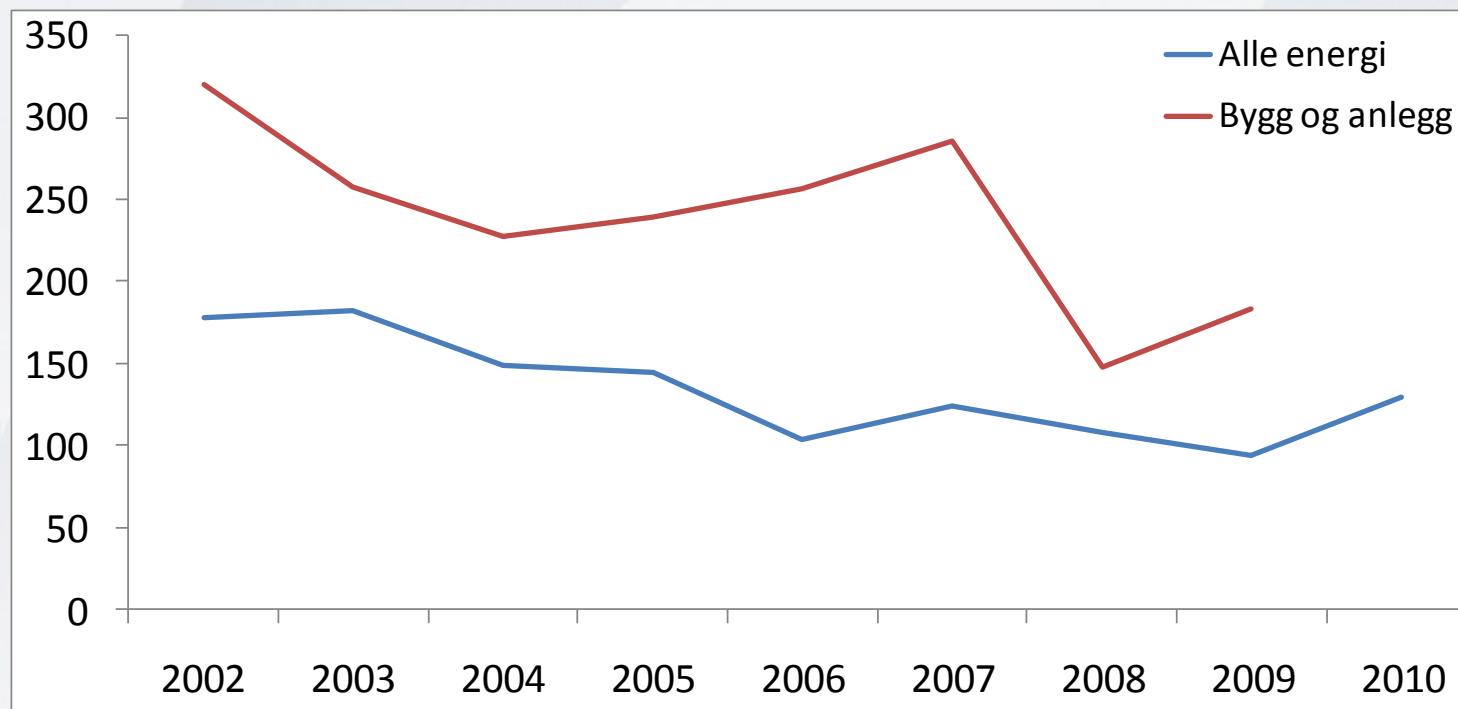
Skader per million arbeidstimer – H2



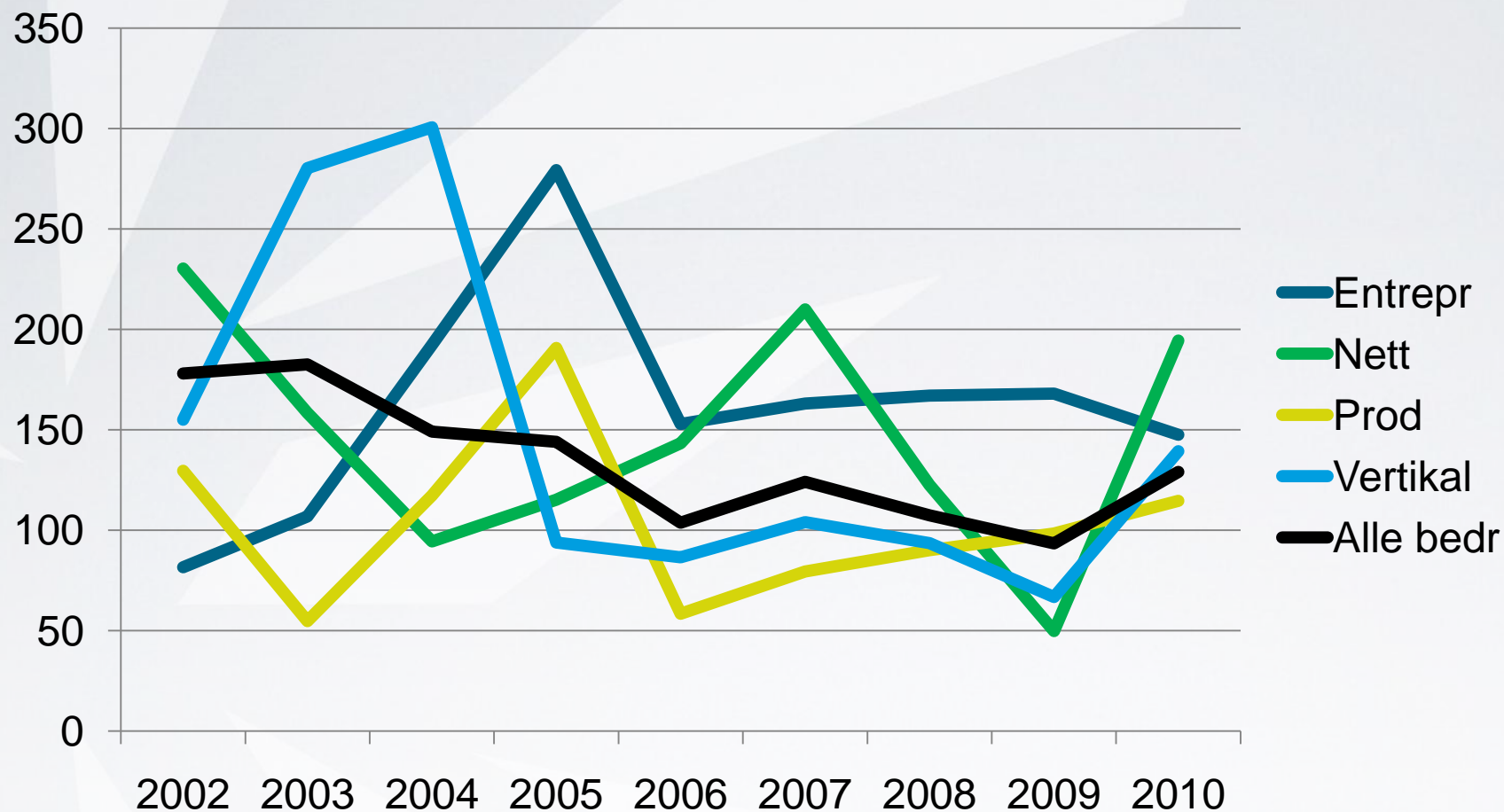
H2 – fordelt på ulike typer selskaper



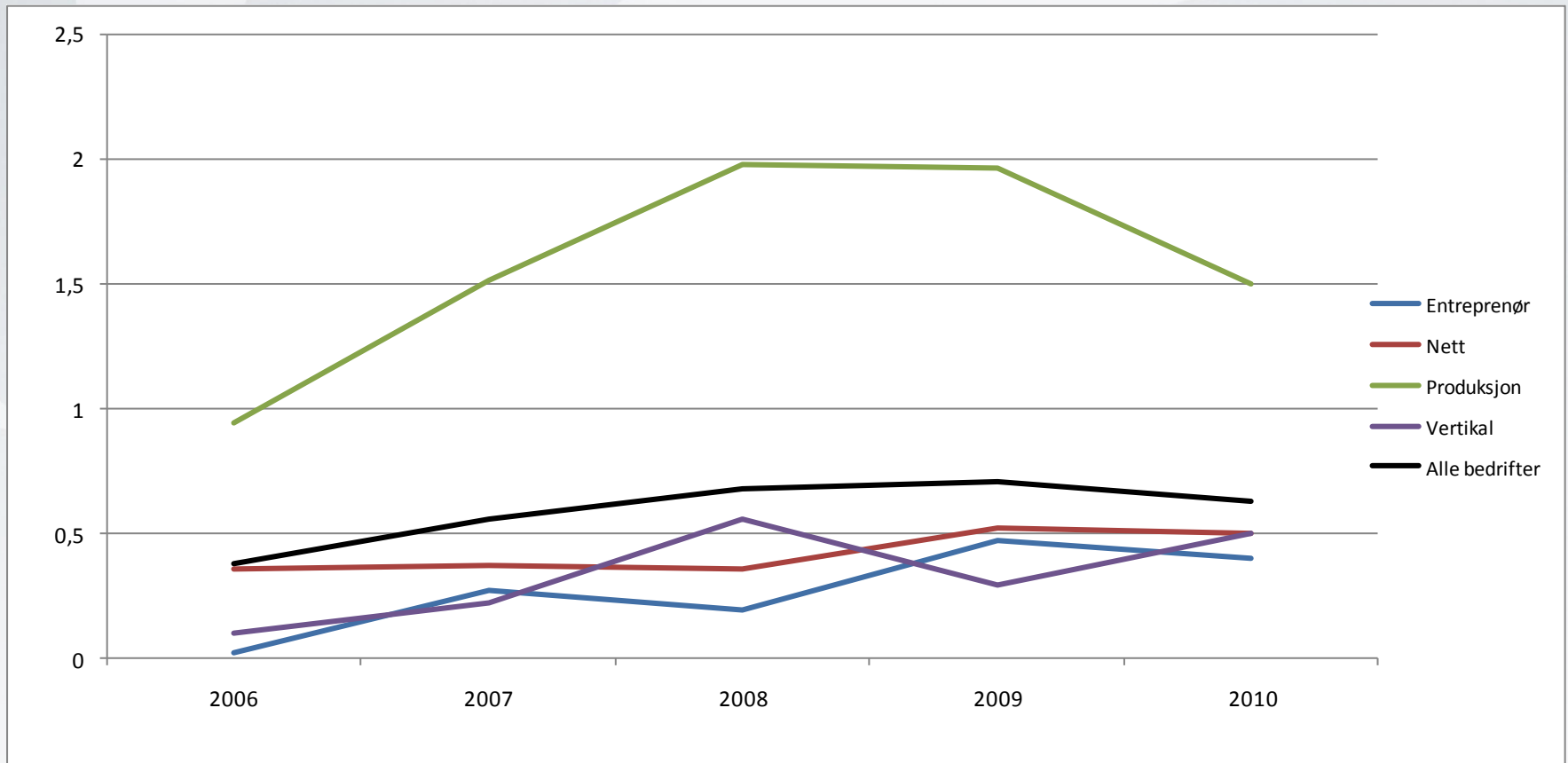
Fraværsdager per million arbeidstimer - F



F – fordelt på ulike typer selskaper



Rapportering av uønskede hendelser, farlige forhold og lignende



Høyest rapporteringsgrad

Hydro Energi Kraftproduksjon 6,8

Naturkraft 5,3

Skagerak Energi Produksjon 2,9

Lofotkraft AS 2,2

Trondheim Energi Nett 2,0

(nå TrønderEnergi Nett Trondheim)

NTE Energi 2,0

Tallene viser antall rapporter om tilløp, uønskede hendelser og farlige forhold per ansatt. Både forskning og erfaringer fra mange bransjer tyder på at økt rapportering gir færre skader og et høyere HMS – nivå.

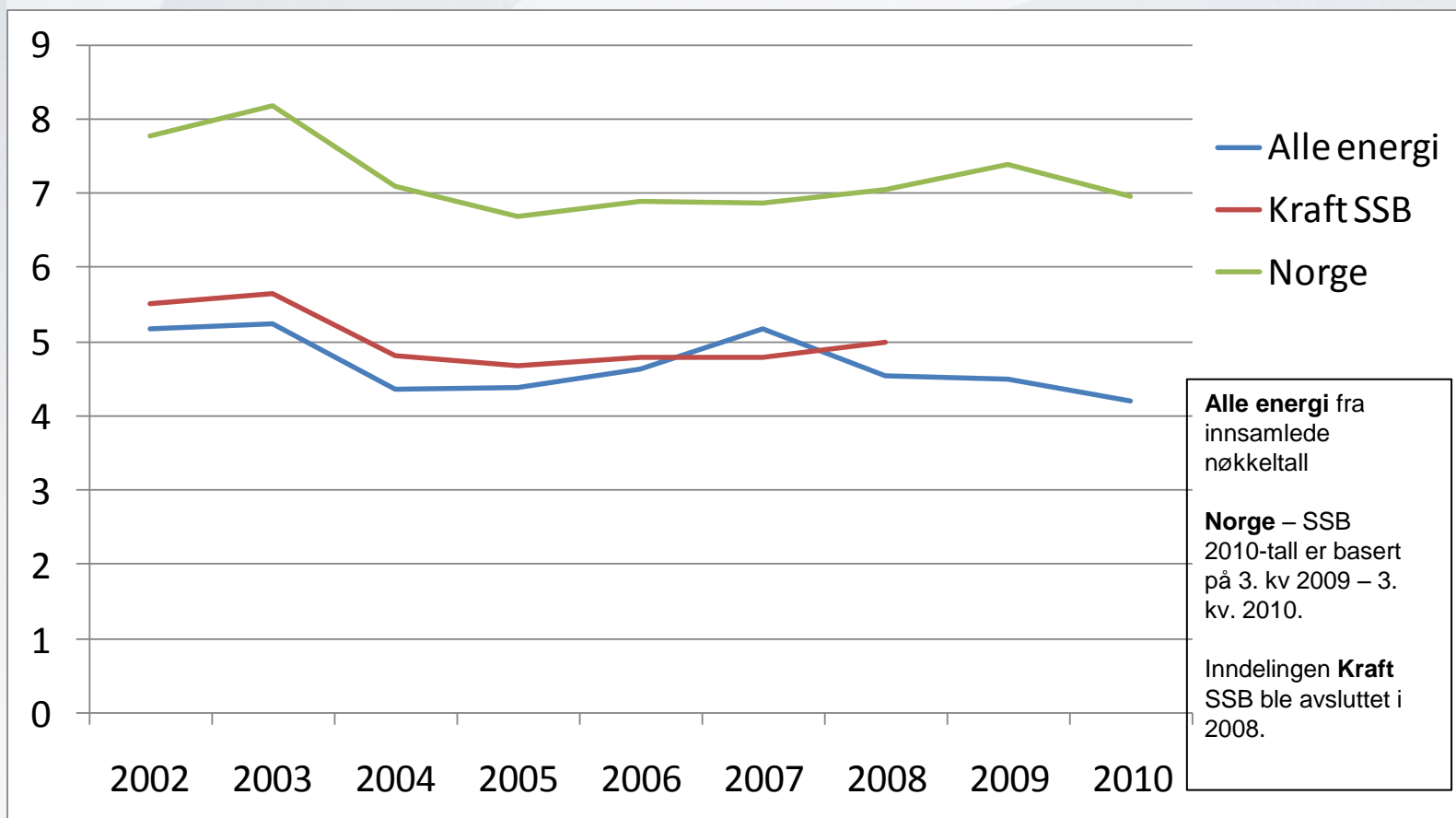
Erfaringer fra bedriftene om hva som øker rapportering

- Stort ledelses-engasjement ift HMS
- Kommunisere viktigheten av å rapportere/melde fra som en del av forbedringsarbeidet
- Enkel måte å melde fra på og lav terskel for hva som skal rapporteres
- Eget HMS-forum for verneombud og ledere
- Måling på avdelingsnivå
- Med på bedriftens målekort (KPI)
- Gjennomgang av forrige dags innmeldte saker på morgenmøte og hyppig oppfølging av alle saker
- Ha det som tema på allmøter, avdelingsmøter, vernerunder, sikkerhetskurs, intranett
- Tilbakemelding til melder når saken er ferdigbehandlet
- Synliggjøring av tiltak som er en følge av meldinger
- Fokus i hele organisasjonen
- Premiering, tilknytning til bonus
- Stadige påminnelser
- Arbeide med å skape en kultur for åpenhet

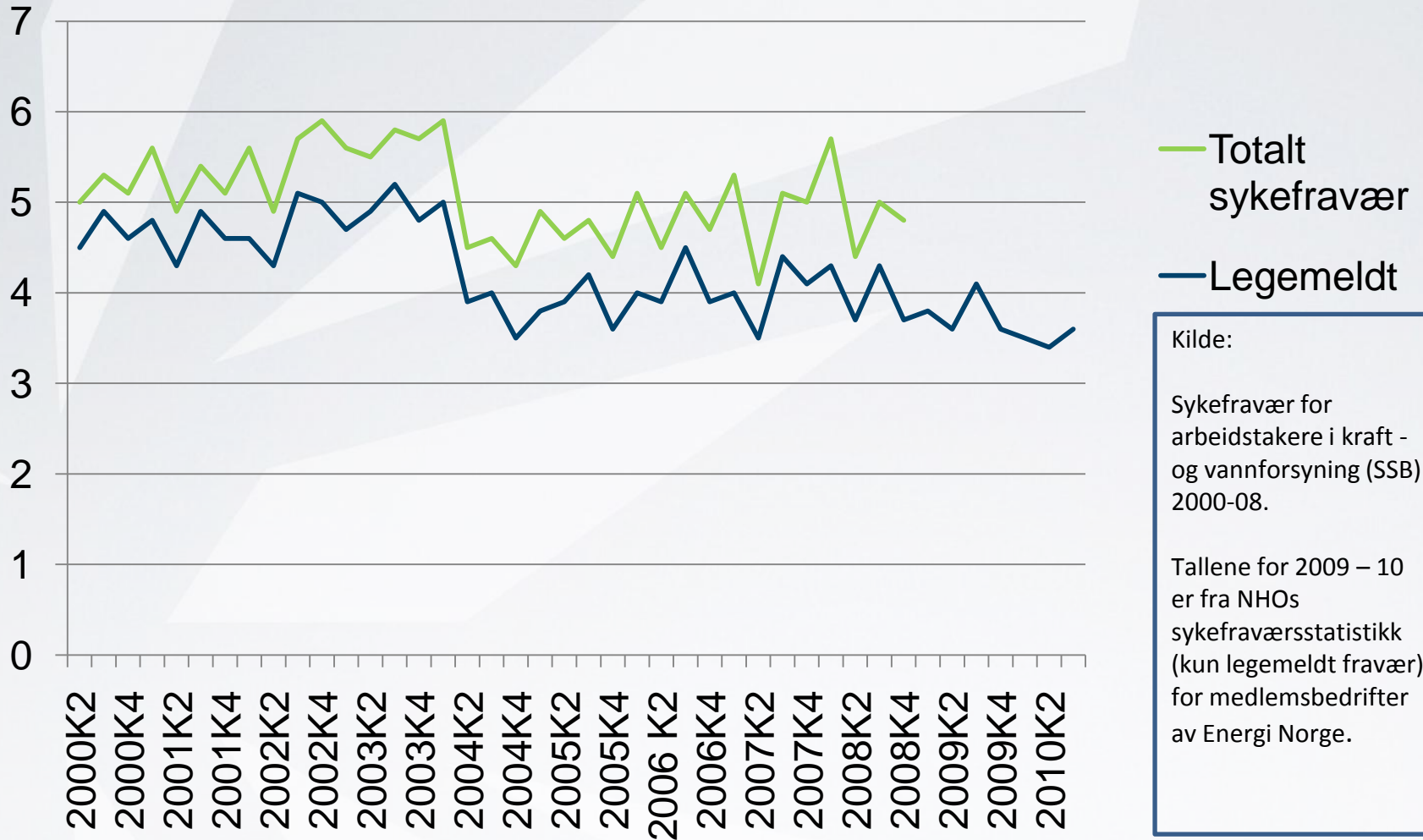
Skader hos underleverandører

- I 64% av selskapene rapporterer underleverandører skader til selskapet (60 % i 2009)
- Bare ett selskap inkluderer skader hos underleverandører i egen statistikk, men flere selskaper har egen HMS – statistikk for disse.

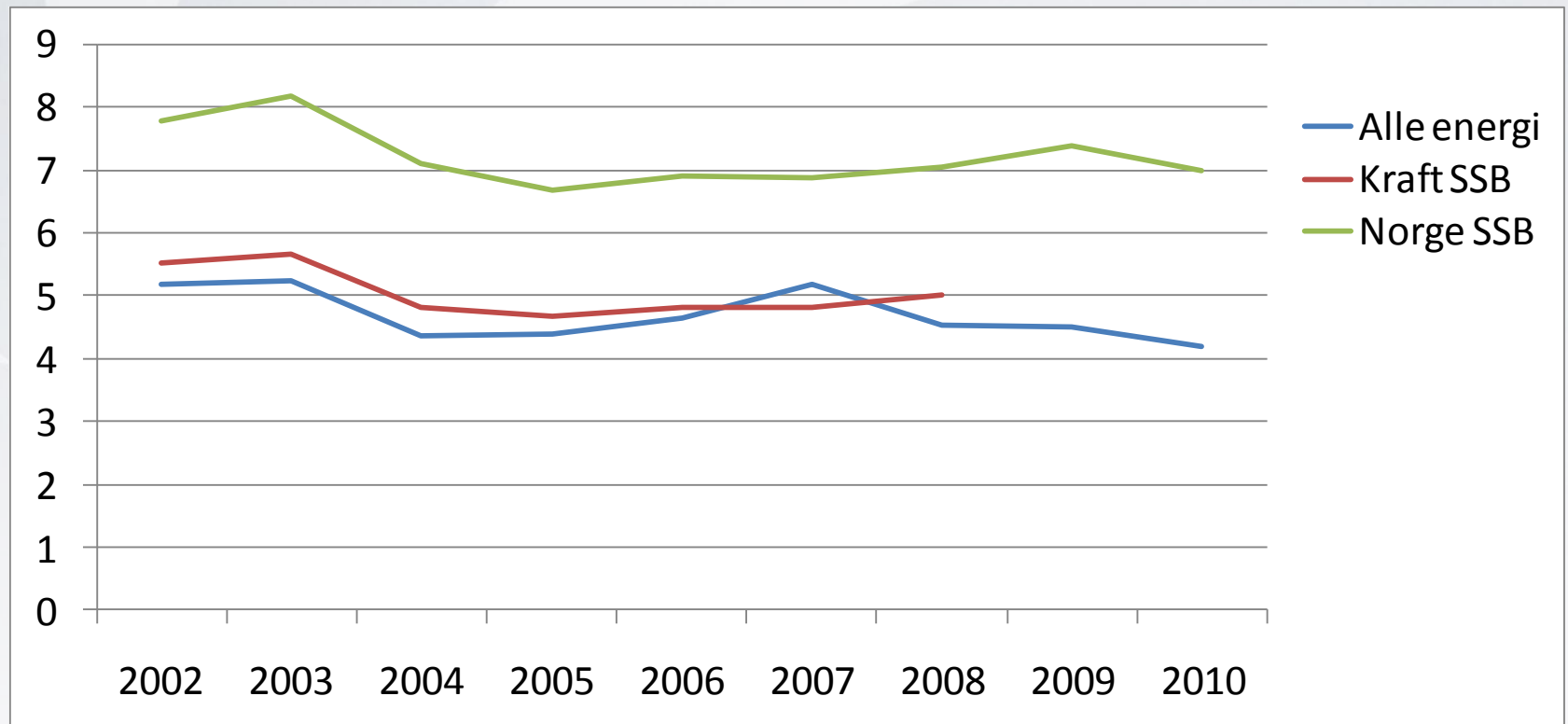
Totalt sykefravær – gjennomsnitt per år



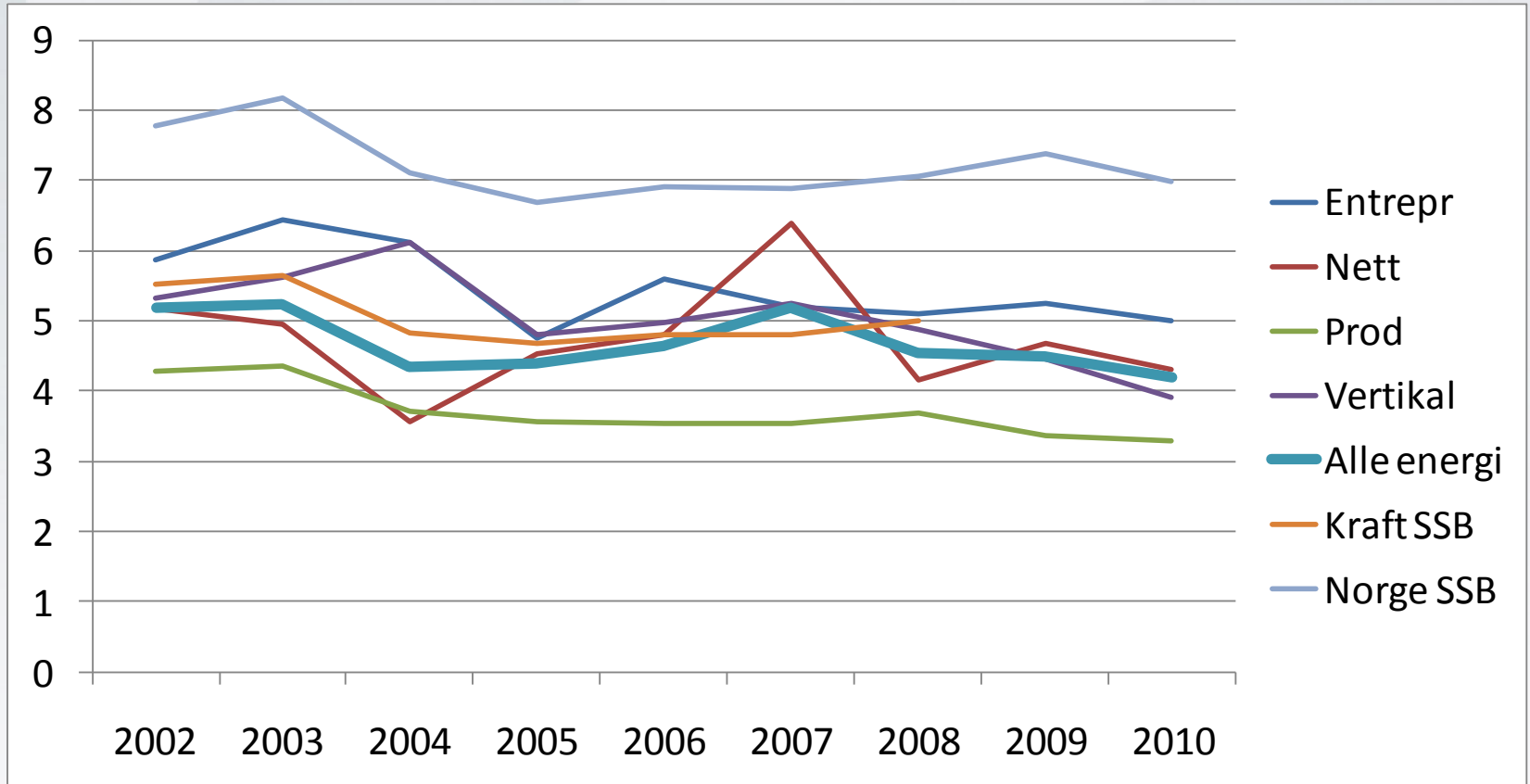
Sykefravær energibransjen kvartalsvis 2000 – 2010



Totalt sykefravær – gjennomsnitt per år



Totalt sykefravær



Laveste sykefravær (alle)

Eidsiva Bioenergi	0,8 %
BE Kraftsalg	1,0 %
Forsand elverk	1,0 %

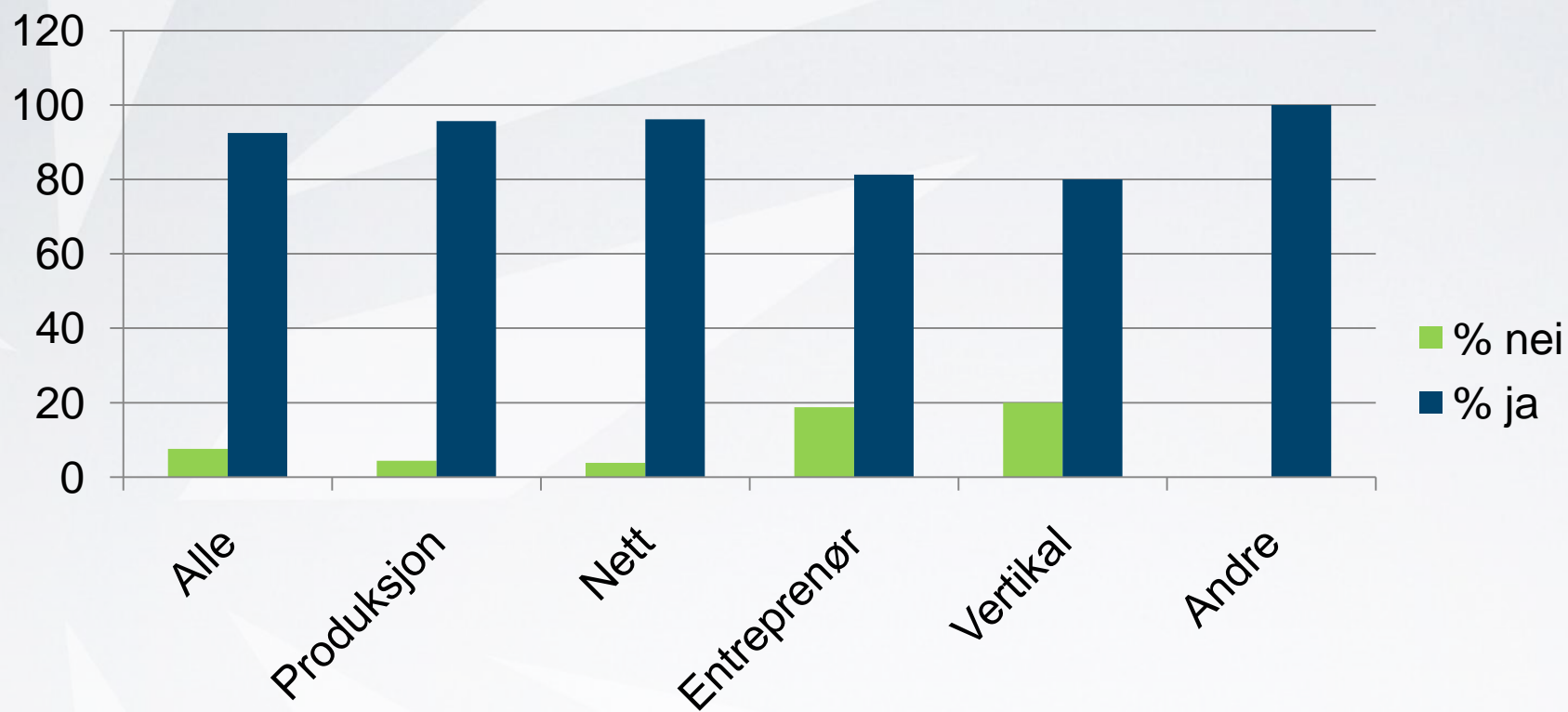
Laveste sykefravær (over 100 ansatte)

Sira Kvina Kraftselskap	2,2 %
Sunnhordland Kraftlag	2,2 %
Hydro Kraftproduksjon	2,3 %

35 selskaper hadde et totalt sykefravær på under 3 % i 2010.

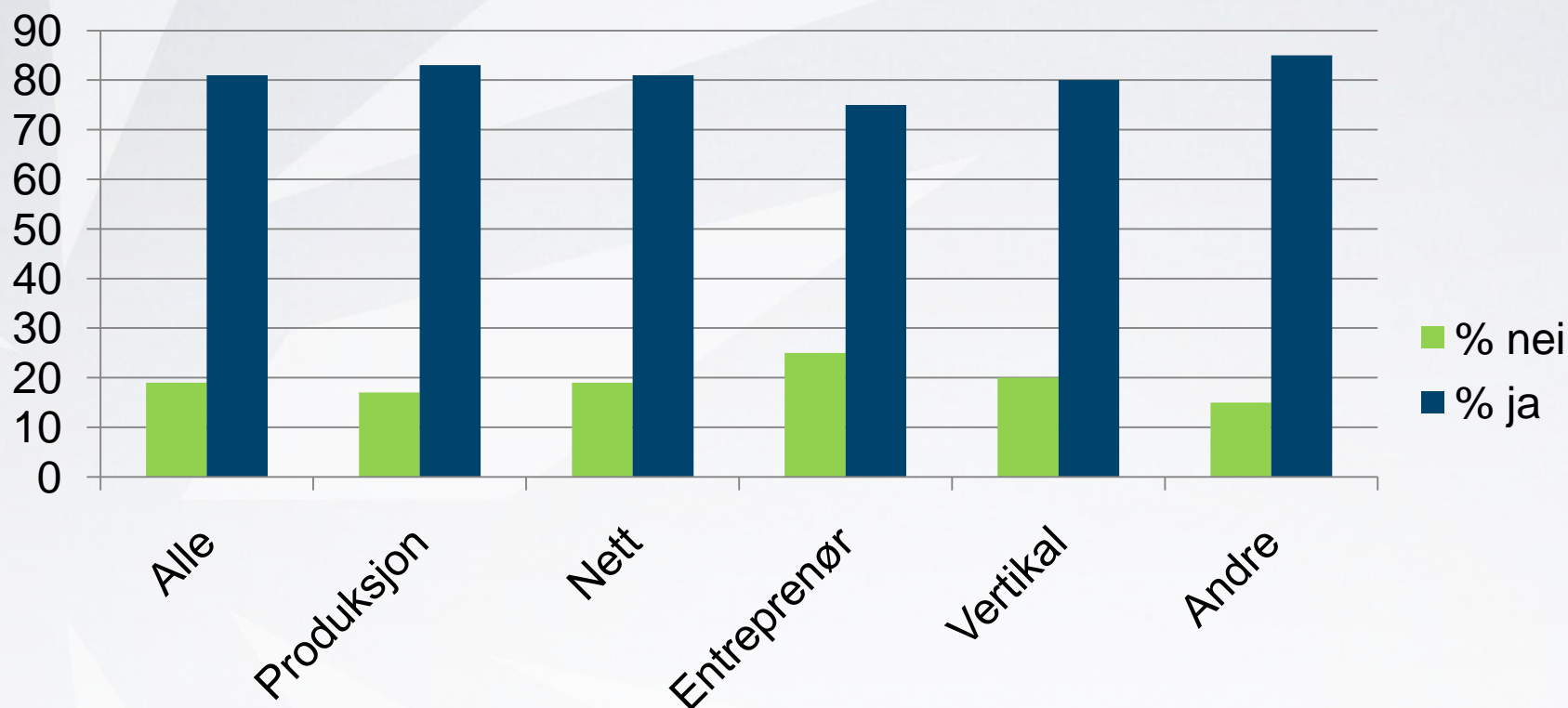
HMS i prosjekter

Rapporteres HMS – informasjon i prosjekter til styret?



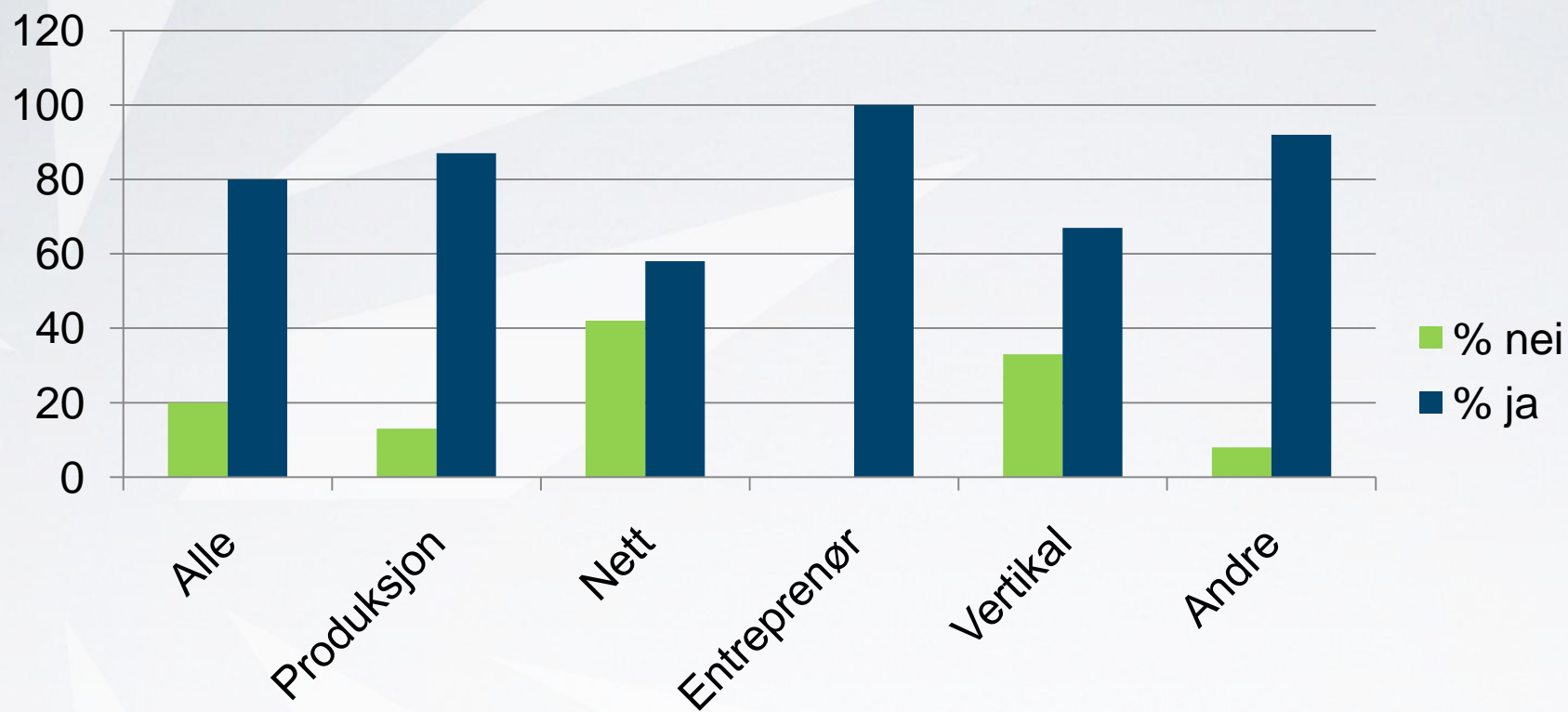
Rapportering av forebyggende aktiviteter

Rapporteres informasjon om forebyggende HMS – aktiviteter til styret?



HMS – kriterier som nøkkeltall

Inngår HMS – kriterier som en del av nøkkeltallene i bedriften?



Evaluering av ledere

Inngår HMS – kriterier som en del av evalueringen av ledere?

