

SIKKER INNRAPPORTERING

Bransjeveileder for innrapportering av HMS-statistikk



Innledning

Hensikten med denne bransjeveilederen er å sørge for felles og identisk innrapportering og statistikkføring av HMS-tall i kraftnæringen. Dette gjelder spesielt Energi Norges årlige benchmarkingundersøkelse, hvor det utarbeides en rapport med HMS-statistikk for kraftnæringen basert på input fra virksomhetenes. Undersøkelsen viser trender i næringen, og utviklingen i forhold til beslektede næringer. I tillegg kan den enkelte virksomhet vurdere egen virksomhet opp mot næringen.

For at innrapporteringen skal bli riktig, er det viktig at alle virksomheter som deltar i Energi Norges HMS-benchmarkingundersøkelse rapporterer inn på lik måte, og følger de anbefalte retningslinjene.

Definisjoner i veilederen er i så stor grad som mulig i samsvar med de definisjoner som benyttes innen andre næringer. Dette gjør det mulig å sammenligne på tvers av næringene. Man må være klar over at det kan forekomme individuelle variasjoner mellom virksomhetene, så man må benytte HMS-statistikken med varsomhet. I dette ligger en oppfordring til å "se bak" tallene og hva de baserer seg på. Geografisk beliggenhet eller størrelser på selskapene kan gi ulike HMS-utfordringer. Statistikken bør benyttes for å se på trender og utvikling i egen virksomhet og næringen generelt, samt som bakgrunnsmateriale for videre læring og forbedringsarbeid.

Ved bruk av HMS-statistikk i virksomhetene anbefales det å benytte H2- og F-verdier som hovedparametere, se HMS bransjemål - ["Skadefri arbeidshverdag - Bransjestandard for kraftnæringens HMS-arbeid"](#). H2-verdien er et måltall (KPI) for antall arbeidsrelaterte skader med og uten fravær. Bruk av H2- og F-verdier

gir en sikrere innrapportering, uavhengig av virksomhetens størrelse. Svakheten ved bruk av H1-verdi som hovedparameter - slik det i stor grad er i dag - er at den ikke nødvendigvis gjenspeiler alvorlighetsgraden i skaden. H1-verdien er måltallet (KPI) for antall arbeidsrelaterte skader med fravær. For bedrifter som har svært få skader, gir H2- og F-verdiene et mer reelt bilde av skadeutviklingen. F-verdien er måltallet (KPI) for fraværsdager. Ved bruk av H2-verdien, unngås i tillegg underrapportering som kan være tilfellet når man forholder seg til H1-verdiene. Norsk Industri benytter også H2-verdien (TRI) som hoved parameter.

Bransjeveilederen skal til en hver tid være oppdatert. Energi Norge har ansvar for jevnlig gjennomgang og oppdatering.

Det har vært et tett samarbeid med medlemsbedriftene i utarbeidelsen av bransjeveilederen gjennom HMS-fagforum og Arbeidspolitisk Utvalg. I tillegg har Energi Norge samarbeidet med Norsk Industri, Norsk Olje & Gass og BNL, som del av NHO felleskapet. Virksomhetene som har deltatt i arbeidet er Statnett, Statkraft, Skagerak Energi, Lofotkraft, TrønderEnergi, Troms Kraft, Agder Energi, Otera, Lyse, Eidsiva Energi, BKK, Nettpartner, HelgelandsKraft, BKK og Hydro Energi.

Innholdsfortegnelse

SIKKER INNRAPPORTERING	1
Bransjeveileder for innrapportering av HMS-statistikk	1
Innledning	2
Innholdsfortegnelse	3
1 Benchmarkingundersøkelse for kraftnæringen	4
2 Definisjoner.....	4
2.1 HMS-avvik	4
2.2 Arbeidsgiver	4
2.3 Egne ansatte.....	5
2.4 Innleid arbeidskraft: Bestiller, hoved- og underleverandør.....	5
2.5 Arbeid.....	5
3 Aktuelle måleparametere	5
3.1 Hvem skal statistikken omfatte?.....	5
3.2 Antall arbeidstimer og antall årsverk	5
3.3 Arbeidsrelaterte skader.....	5
3.3.1 H1-verdi (LTI): Arbeidsrelaterte skader med fravær.....	6
3.3.2 H2-verdi (TRI): Arbeidsrelaterte skader, med og uten fravær.....	6
3.3.2.1 Førstehjelpsskader: Registreres ikke av Energi Norge	7
3.3.2.2 Tabell: Eksempler på medisinsk behandling og førstehjelp	8
3.3.3 F-verdi: Fraværsdager som følge av arbeidsrelaterte skader	9
3.3.4 Tilrettelagt arbeid	9
3.3.5 Alvorlige skader	9
3.3.6 Dødsfall i forbindelse med arbeidsulykker (Number of Fatalities)	9
3.3.7 Evaluering av HMS-kriterier hos ledere med personalansvar	10
3.4 Uønskede hendelser og farlige forhold.....	10
4 Sykefraværsstatistikk	10
4.1 Antall ansatte.....	11
4.2 Antall mulige dagsverk/avtalte dagsverk	11
4.2.1 Fraværsdager	11
4.3 Beregning av sykefraværsprosent.....	11
Vedlegg: Spørsmål til Benchmarkingundersøkelsen for 2018	12

1 Benchmarkingundersøkelse for kraftnæringen

Hvert år innhenter Energi Norge HMS-statistikk fra kraftnæringen i en benchmarkingsundersøkelse som gjennomføres av TNS Gallup. Hensikten er å følge med på trender innen HMS. Trendene gir en indikasjon på områder næringen bør vise særlig oppmerksomhet. I tillegg benyttes undersøkelsen til å benchmarke egen virksomhet opp mot næringen og andre relevant næringer som BNL, Norsk Industri og Norsk Olje & Gass. Denne bransjeveilederen er utarbeidet for å sikre lik innrapportering av HMS-statistikk.

Det er ønskelig med innrapportering på tre nivåer. Nivå en omfatter totalen - det vil si hele virksomheten med mor- og datterselskaper/enheter. Nivå to omfatter enhetene: nett, produksjon, entreprenør, fjernvarme, marked og annet. Dette inkluderer egen utleid virksomhet. Nivå tre omfatter underleverandører og all innleid arbeidskraft. Det er ikke mulig å rapportere inn for vertikalt integrerte selskaper

I denne differensieringen må man være bevisst på å unngå dobbelrapportering. For eksempel ved at det ikke rapporteres inn underleverandør i intern HMS-statistikk. Egne enheter deles inn etter: Produksjon, Nett, Entreprenør, Fjernvarme, Kundesentre og Annet – det vil si de enhetene som ikke passer inn under de øvrige. Dette gjelder også for foretak der flere eller alle enhetene ligger innunder samme selskap – de såkalt vertikalt integrerte. Det skal med andre ord ikke rapporteres for vertikalt integrerte selskap, da dette gir tallmateriale med mindre nyttig informasjon. Med denne oppdelingen blir resultatene i større grad statistisk pålitelige.

Det er viktig at alle felt i undersøkelsen fylles inn. Dersom felt for dødsfall, antall arbeidstimer, antall skader og tilløp til uønskede hendelser står blanke, må vi – for å

kunne regne på tallene – tolke blank som null. Dette kan påvirke statistikken. **Det er derfor avgjørende at undersøkelsen fylles ut med så korrekte tall som mulig.**

TNS Gallups benchmarkingundersøkelse er anonym. Dette har å gjøre med lovgivningen TNS Gallup må forholde seg til. Energi Norge vil kun benytte informasjon fra undersøkelsen i en profesjonell kontekst og vil ivareta personvernet.

Statistikk over tidligere benchmarkingsundersøkelser finner du [her](#).

2 Definisjoner

2.1 HMS-avvik

Myndighetene definerer avvik på følgende måte: «*Manglende etterlevelse av krav fastsatt i eller i medhold av lov*». Alle hendelser som innebærer brudd på HMS-lovgivningen regnes som avvik. Det kan for eksempel dreie seg om manglende risikovurdering, forurensende utslipp til vann, luft eller grunn, feil lagring av avfall eller kjemikalier, branntilløp og så videre. For din virksomhet kan det være fornuftig å utvide definisjonen slik at den også omfatter andre forhold som har betydning for sikker drift. Brudd på viktige prosedyrer, instruksjoner eller rutiner er eksempler på mulige HMS-avvik. Det anbefales også at virksomheten har rutiner og system for uønskede og farlige forhold som kunne ført til avvik og uønskede hendelser. Her ligger det mye læring og mulighet for å jobbe proaktivt.

2.2 Arbeidsgiver

Arbeidsgiver defineres som en fysisk eller juridisk person som har tilsatt arbeidstaker for å utføre arbeid i sin tjeneste. Arbeidsgiveren har ansvar for HMS i virksomheten og har etter ulike forskrifter ansvar for å oppgi HMS-resultater som gjelder virksomheten og sine ansatte til Arbeidstilsynet og DSB. Det er ønskelig at NVE og Energi Norge også får tilgang til disse anonymiserte tallene, da disse

kan gi viktig læring som andre virksomheter kan benytte i sitt proaktive HMS-arbeid. Informasjonen blir av NVE og Energi Norge behandlet med forsiktighet - i tråd med personvernlovgivningen. Virksomheter som ikke ønsker å utlevere seg, skal ivaretas.

2.3 Egne ansatte

Definisjonen av egne ansatte er enhver arbeidstaker som er tilsatt av en arbeidsgiver, inkludert praktikanter, lærlinger og ansatte på sysselsettingstiltak.

2.4 Innleid arbeidskraft: Bestiller, hoved- og underleverandør

Bestiller, eller byggherre, defineres som en fysisk eller juridisk person som engasjerer entreprenører eller leverandører til å utføre et oppdrag. Hovedleverandør defineres som entreprenør eller leverandør som har påtatt seg et oppdrag for bestiller og som har en eller flere underleverandører til å utføre en del av oppdraget. Underleverandør defineres som entreprenør eller leverandør som utfører en del av det oppdraget som er avtalt mellom hovedleverandøren og bestiller.

Det anbefales å registrere arbeidsrelaterte skader, fraværsskader, arbeidede timer og dødsfall på alt innleid personell og leverandør som utfører arbeid på virksomhetens område - der virksomheten har byggherreansvar. I måltallene fra benchmarkingundersøkelsen som omfatter virksomhetene i kraftnæringen, det vil si H1, H2 og F-verdier, regnes ikke innleid arbeidskraft med. HMS-statistikk for innleid arbeidskraft og underleverandør rapporteres i en egen rubrikk. Det er derfor av betydning å ha oversikt over antall arbeidsrelaterte skader, fraværsdager og antall arbeidstimer relatert til oppdragsgiver.

2.5 Arbeid

Definisjonen av arbeid er utøvelse av arbeidsoppgaver på arbeidsgivers område og andre steder hvor ansatte er engasjert i arbeidsrelaterte aktiviteter, eller er til stede som en del av sine arbeidsforhold.

3 Aktuelle måleparametere

3.1 Hvem skal statistikken omfatte?

Statistikken skal omfatte **alle ansatte** i bedriften, både timelønnede og funksjonærer. I tillegg anbefales det at statistikk for innleid arbeidskraft og leverandører rapporteres i en egen statistikk, se pkt. [2.4 Innleid arbeidskraft: Bestiller, hoved- og underleverandør](#).

3.2 Antall arbeidstimer og antall årsverk

Antall arbeidstimer er all virkelig arbeidet tid for samtlige ansatte. Det betyr i praksis at planlagte arbeidstimer skal reduseres for fravær - som for eksempel permisjoner - og sykdom, og økes med arbeidet overtid - både lønnet og ulønnet. Dette timeantallet er uttrykk for antall timer gruppen ansatte har vært risikoeksponert i arbeidsforholdet. En bedrift med 60 ansatte har rundt 100 000 arbeidstimer per år.

Dersom det ikke er mulig å framskaffe dette tallet, stipuleres totalt antall arbeidstimer ved å **multiplisere 1725** (230 dager * 7,5 time) med antall årsverk i selskapet.

Det bør også registreres timer for innleid arbeidskraft og underleverandører. Det gjør det mulig å beregne HMS-måltall for eksterne og å følge med på HMS-trenden.

Dersom det ikke er mulig å framskaffe timetallet, kan det stipuleres ved å ta utgangspunkt i faktura og dele det opp imot en stipulert timepris (faktura / timepris = timetall). Timeprisen må virksomheten selv beregne etter beste evne, da dette vil variere ut fra oppdrag, geografi, etc. Det er viktig å være klar over at det vil ligge en feilkilde knyttet til disse tallene, og de må derfor benyttes med varsomhet. Det er trenden over tid vi er opptatt av.

3.3 Arbeidsrelaterte skader

Definisjonen av arbeidsrelaterte skader er plutselige eller akutte og uventede skader som oppstår i utøvelse av arbeidsoppgaver. Skaden

skal ha oppstått på arbeidsgivers område, eller på andre steder hvor ansatte er engasjert i arbeidsrelaterte aktiviteter eller er tilstede som en del av sitt arbeidsforhold. Tjenestereiser er arbeid, slik at skade under en tjenestereise og antall skadedager utover selve skadedagen, skal inngå i statistikken. Skade på reise mellom hjem og arbeidssted er ikke med i statistikken. Dette med unntak av skader på parkeringsplass og gangvei, som vedlikeholdes i form av snømåking, strøing etc. av arbeidsgiver. Dette gjelder i forbindelse med ankomst og avgang til og fra arbeid.

Muskel- og skjelettplager skal ikke innrapporteres i Energi Norges HMS-rapportering, til tross for at de kan være arbeidsrelaterte. Muskel- og skjelettplager har som regel oppstått gradvis over tid ved overbelastning av muskler, sener og annet bløtvev. Dersom det oppstår en plutselig skade i forbindelse med arbeid, kan det utvikle seg til en muskel- og skjelettplage. Det er da den plutselig, akutte og uventede arbeidsskaden som skal innrapporteres, ikke tidligere eller senere muskel- og skjelettplager. "Kink" eller "forstrekninger" oppstått under bæring, løfting eller lignende regnes i alminnelighet ikke som arbeidsskade. Unntaket er hvis det har oppstått noe "ulykkesartet" som skyldes en plutselig eller uventet ytre begivenhet (ulykke) i forbindelse med arbeid.

For arbeidsskader der fraværet oppstår på senere tidspunkt, skal disse inkluderes i H-verdi beregningen, såfremt fraværet kan knyttes direkte til skaden.

3.3.1 H1-verdi (LTI): Arbeidsrelaterte skader med fravær

H1- skade / LTI (Lost Time Injury) defineres som arbeidsrelatert personskade som har ført til fravær ut over skadedagen (egenmeldt og eller sykemeldt). Skaden skal ha oppstått av en plutselig og uventet påkjenning på kroppen i

Skadefraværsfrekvens H1 =

$\frac{\text{Antall skader m/fravær} \times 1\,000\,000}{\text{antall arbeidstimer}}$

forbindelse med arbeid. Kink eller forstrekning oppstått under bæring, løfting eller lignende regnes ikke med, med mindre det har skjedd noe "ulykkesartet". Skaden skal ha ført til at personen blir fysisk eller mentalt ute av stand til å arbeide neste planlagt arbeidsdag eller skift i henhold til oppsatte planer. Fraværet beregnes i utgangspunktet fra dagen etter skaden ([F-verdi](#)).

Dødsulykke skal beregnes som en H1-skade og inngå innunder H1-verdien. Dødsulykker i egen virksomhet eller hos underleverandør blir i tillegg registrert i egen rubrikk.

H1-verdien viser frekvensen av arbeidsrelaterte personskader, såkalte H1-skader, med fravær per. million arbeidede time. Formel for utregning av H1-verdi:

Kommentar: Dersom en skadet personen har fri eller avspasering dagen etter skadedagen, skal personskaden ikke registreres som H1-skade. Blir personen sykmeldt, legemeldt eller egenmeldt, utover fridagene eller avspaseringsdagene, skal personskaden registreres som H1-skade. Da med de antall dager som personen er sykmeldt utover fridagene og avspaseringsdagene. Dersom dagen etter skaden benyttes til å oppsøke lege eller foreta enkel behandling uten sykemelding eller egenmelding, regnes ikke skaden som H1-skade.

3.3.2 H2-verdi (TRI): Arbeidsrelaterte skader, med og uten fravær

H2-skade eller TRI (Total Recordable Injuries) defineres som det totale antall arbeidsrelaterte personskader. H2-skader utgjør dermed summen av arbeidsrelaterte personskader både med fravær - det vil si H1-skade - og uten.

En arbeidsrelatert personskade uten fravær regnes som en skade som har oppstått av en plutselig og uventet påkjenning på kroppen i forbindelse med arbeid, og som har ført til:

- Nødvendig medisinsk behandling av medisinsk personell. Diagnostisering alene regnes ikke som behandling
- og eller begrensninger i arbeidsevne
- og eller omplassering på grunn av midlertidig redusert evne til å utføre sitt

vanlige arbeid i henhold til oppsatte arbeidsplaner

H2-verdien viser frekvensen av totalt antall arbeidsrelaterte personskader per million arbeidede timer. Formel for utregning av H2-verdi:

Total arbeidsskadefrekvens H2 =

Antall skader med og uten fravær x 1 000 000
antall arbeidstimer

Kommentar: Det anbefales å benytte H2/TRI, sammen med F, som hovedmåleparameter for riktigere HMS-statistikk. Norsk Industri benytter H2/TRI som hovedparameter.

3.3.2.1 *Førstehjelpsskader: Registreres ikke av Energi Norge*

Førstehjelpsskader defineres som mindre skader som ikke trenger behandling av medisinsk personell. Det kan være skade som den skadde selv ordner, eventuelt sammen med

førstehjelper. Skylling etter kjemikaliesprut, nedkjøling av varmpåvirkning, fjerning av flis og plastre eller forbindelse av mindre sår er eksempler på førstehjelpsskader.

Konsekvensene av skaden er minimale og av en slik karakter at den ansatte kan gjenoppta sitt vanlige arbeid samme dag eller dagen etter. En skade er førstehjelpsskade selv om den er behandlet av medisinsk personell, dersom medvirkning fra medisinsk personell ikke var påkrevet, for eksempel dersom en leges behandling er begrenset til å trekke ut en flis i en finger og sette på et plaster. Det anbefales at førstehjelpsskader registreres som uønskede hendelser, eller tilløp til HMS-relaterte avvik.

Kommentar: Enkel førstehjelp vil ikke inngå i H2-rapporteringen, men det er viktig å registrere førstehjelpsskader internt for å kunne jobbe forebyggende.



© Espen Mortensen

3.3.2.2 Tabell: Eksempler på medisinsk behandling og førstehjelp

Tabellen viser eksempler på hva som kan anses som medisinsk behandling og førstehjelp.

Normalt ansett som medisinsk behandling	Normalt ansett som førstehjelp
Anvendelse av antiseptikum under andre eller påfølgende besøk hos medisinsk personell	Anvendelse av antiseptikum under første besøk hos medisinske personell
Behandling fra medisinsk personell av første, andre eller tredje grads forbrenning	Forbrenning uten behandling fra medisinsk personell
Anvendelse av sting	Anvendelse av bandasje under første besøk hos medisinsk personell
Anvendelse av hefteplaser eller steristrrips i stedet for sting	Bruk av elastisk bandasje under første besøk hos medisinsk personell
Fjerning av fremmedlegemer som sitter fast i øye	Fjerning av fremmedlegemer som ikke sitter fast i øye og hvis bare øyeskylling er nødvendig
Fjerning av fremmedlegemer fra sår, hvis prosedyren er komplisert på grunn av sårets størrelse eller plassering	Fjerning av fremmedlegemer fra sår, hvis prosedyren er ukomplisert, f.eks. med pinsett
Bruk av medisiner lege har tilordnet, både reseptbelagte og ikke reseptbelagte. Dette med unntak av en enkelt dose ved første besøk for mindre skade eller ubehag	Bruk av medisiner uten tilordning fra lege
Anvendelse av varme eller kalde omslag/bandasje under andre eller påfølgende besøk hos medisinsk personell	Anvendelse av varme eller kalde omslag/bandasje ved første besøk hos medisinsk personell
Kutte bort død hud - kirurgi	Anvendelse av salver til skrubbsår for å forebygge uttørring eller sprukken hud
Opptak til et sykehus eller tilsvarende legevakt for behandling	Observasjon av skader under besøk hos medisinsk personell
Strømgjennomgang som medfører medisinsk behandling pga akutt eller kronisk skade på hjerte- og karsystem, nervesystem, muskel- og skjelettsystem og hud (brannskader)	Strømgjennomgang som fører til innlegging på sykehus for observasjon

Kommentar: Dersom dagen etter skaden fører til fravær på grunn av lege eller sykehusbesøk for diagnostisering eller behandling som ikke anses som medisinsk behandling (jmf tabell over), regnes ikke skaden som en H1-skade. Fraværet må være avtalt med arbeidsgiver.

3.3.3 F-verdi: Fraværsdager som følge av arbeidsrelaterte skader

Fraværsdager defineres som tapte arbeidsdager i forhold til det totale antall arbeidsdager den skadede er borte fra og med første dag etter at arbeidsskaden inntrådte. F-verdi viser fraværsomfanget eller frekvensen av fraværsdager som følge av arbeidsskaden per million arbeidede timer. Formel for utregning av F-verdi:

Skadefraværsdager med skade F-verdi =

Antall fraværsdager som følge av skade x 1 000 000
antall arbeidstimer

3.3.4 Tilrettelagt arbeid

Tilrettelagt arbeid innebærer å tilrettelegge arbeidsforholdene slik at personer med midlertidig redusert arbeidsevne kan settes til egnet alternativt arbeid eller opplæringstiltak. Dette i tråd med [IA-avtalen for IA-bedrifter](#).

Dersom den skadede kan settes til annet eller alternativt arbeid, regnes ikke skaden som skade med fravær. Skaden skal da ikke inngå i statistikken for [H1-verdi](#), men for [H2-verdi](#).

3.3.5 Alvorlige skader

Alvorlige skader defineres som arbeidsrelaterte personskader som skal meldes til Arbeidstilsynet og eller Direktoratet for samfunnssikkerhet og beredskap (DSB). Alvorlig skade er definert av [Arbeidstilsynet](#) til å være:

- Hodeskade og/eller hjernerystelse med tap av bevissthet eller andre alvorlige konsekvenser
- Skjelettskade, unntatt enkle brister eller brudd på fingre eller tær
- Indre skader, det vil si skader på indre organer som lunger, nyrer, milt osv
- Tap av kroppsdeler, det vil si amputasjon av lemsdel eller deler av slike

- Forgiftning med fare for varige helseskader, for eksempel hydrogensulfidforgiftning
- Bevissthetstap på grunn av arbeidsmiljøfaktorer som for eksempel oksygenmangel
- Forbrenning, frostskaade eller etseskaade. Alle fullhudsskader - tredje grad - eller delhudsskader - andre grad - i ansiktet, på hender, føtter eller i anogenitalområdet, samt alle delhudsskader større enn 5 prosent av kroppsoverflaten
- Generell nedkjøling, såkalt hypotermi
- Skade som krever sykehusbehandling, unntatt enklere poliklinisk behandling

Melding av alvorlige skader rapporteres til [Arbeidstilsynet](#).

[DSB krever innrapportering](#) av alle ulykker og hendelser som har med strømgjennomgang og lysbue å gjøre, også de som tilsynelatende ikke ser ut til å føre til personskade. Det kan være vanskelig å vurdere om en strømgjennomgang vil føre til personskade, da det kan oppstå senskader som ikke registreres ved ulykkestidspunkt. Innrapportering til DSB rapporteres [her](#).

For mer informasjon om medisinsk behandling av elulykker og når helsevesenet bør kontaktes, se [STAMIs websider](#).

Husk at også [politi](#) og [NAV](#) skal ha melding.

3.3.6 Dødsfall i forbindelse med arbeidsulykker (Number of Fatalities)

Dødsfall i forbindelse med arbeid defineres som en plutselig arbeidsrelatert hendelse eller påvirkning som leder til død innen ett år etter hendelsen eller påvirkningen. Med dette menes antall ansatte som omkommer som følge av en arbeidsulykke, enten umiddelbart i selve ulykken, eller som dør innen 365 dager etter ulykken, dette som en følge av de skader vedkommende ble påført ved arbeidsulykken eller komplikasjoner som opptrer som følge av

skadene. Dødstall registreres både innunder [H1-verdi](#) og i egen rubrikk i benchmarkingundersøkelsen til Energi Norge for det året dødsfallet inntraff, selv om den utløsende hendelsen kan ha funnet sted året før. Dødsfall registreres som fraværsskade med et års fravær (230 dager) – [F-verdi](#) fra første fraværssdag - dagen etter dødsulykken.

3.3.7 Evaluering av HMS-kriterier hos ledere med personalansvar

Evalueringen – eller måling – av HMS-arbeidet hos ledere kan gjøres både kvantitativt og kvalitativt. Det kvantitative måler antall, mens det kvalitative måler kvalitet. Eksempler på kvantitative målinger kan være tender fra målekortet (KPI'er) på H1-, H2- og F-verdier, antall innrapporterte RUH'er, SJA'er, verne-/HMS runder, vernemøter, forbedringstiltak, lukkegrader på avvik, osv. Eksempler på kvalitativ måling av HMS-arbeidet kan komme frem gjennom leders engasjement, interesse og prioritet av HMS-arbeidet. Dette kan etterspørres i for eksempel medarbeidersamtaler, medarbeiderundersøkelser/arbeidsmiljøundersøkelser/klima målinger, ved fysisk deltagelse på HMS-aktivitet, om det er satt tydelige krav og forventninger innen HMS, samt oppfølging og etterfølgelse av det.

Det er også viktig at virksomhetens toppledelse kommuniserer ut til hele virksomheten, på en god, tydelig og forståelig måte, hvilke forventninger toppledelsen har til lederne innen HMS-arbeidet.

3.4 Uønskede hendelser og farlige forhold

Med uønskede arbeidsrelaterte hendelser, tilløp og farlige forhold menes arbeidsrelaterte hendelser eller tilstander som ikke medfører noen form for fysisk påvirkning eller kontakt med arbeidstakere, men som under litt andre forhold kunne medført mindre eller større konsekvenser for den ansatte. Hensikten med rapporteringen er at virksomhetene og de

ansatte i større grad skal bli klar over farlige forhold og avvik som potensielt kan føre til arbeidsulykker. Dette er en av suksesskriteriene i det proaktive HMS-arbeidet, da det kan ligge viktig læring i analysen av avvikene. Jo flere uønskede hendelser, tilløp til og farlige forhold som rapporteres, dess høyere blir bevisstheten hos ledelsen på forhold som kan utbedres, og aktuelle barrierer som kan hindre ulykker. I tillegg øker det bevisstheten blant ansatte om hva som kan gå galt.

Kommentar: Eksempler på hendelser kan være:

- Tung last som glipper under ett løft. Lasten går i bakken i nærheten av en ansatt som ikke blir skadet
- Kabler liggende på tvers av gangbanen som kan føre til at noen snubler
- En sikkerhetsanordning, som skal fungere som en teknisk barriere, er koplet ut fordi den oppleves som besværlig

Det anbefales at virksomhetene har målsetting om tre innrapporteringer av uønskede hendelser, tilløp til og farlige forhold - altså HMS-relaterte avvik - per. ansatt per. år. Dette er i tråd med Norsk Industri.

4 Sykefraværstatistikk

Sykefraværstatistikken skal vise fravær grunnet sykdom. Sykefravær er fravær som legitimeres med legeerklæring eller egenmelding til bedriften om at fraværet skyldes sykdom. Kun egen sykdom skal med i beregningen. Fravær på grunn av andre familiemedlemmers sykdom - for eksempel barn - skal ikke med. Det totale sykefraværet er summen av antall dager egenmeldt og legemeldt sykefravær.

Hvis en ansatt har et langt sykefravær, skal fraværssdagene tas med i oppgaven så lenge ansettelsesforholdet varer, men ikke lenger enn ett år etter fraværets begynnelse.

4.1 Antall ansatte

Det gjennomsnittlige antall ansatte beregnes som gjennomsnitt av det antall som er ansatt ved bedriften ved utgangen av hver av kvartalets måneder. Hvis dette tallet gir et feilaktig uttrykk for antall ansatte, korrigeres antallet for å gi et riktigere bilde.

4.2 Antall mulige dagsverk/avtalte dagsverk

Sykefraværsprosenten beregnes ut fra antall mulige dagsverk. Det er derfor viktig at disse tallene oppgis så korrekt som mulig. Formel for antall mulige dagsverk:

Antall mulige dagsverk =

Utførte dagsverk + Registrerte sykefraværsdager + Fraværsdager pga velferdspermisjon og Ugyldig fravær

Dersom antallet utførte dagsverk ikke registreres, kan tallene beregnes på to måter:

- Divider antall arbeidede timer totalt i perioden med den gjennomsnittlige daglige arbeidstid per. ansatt. Dersom normal daglig arbeidstid eksklusive overtid benyttes, må også antall utførte timer være eksklusive overtid.
- Beregne antall mulige dagsverk ved å multiplisere antall ansatte med antall driftsdager. Dette fungerer ikke ved døgn-kontinuerlig drift og skiftarbeid.

Det korrigeres for feriefrafravær. Permitterte skal ikke telles med i mulig dagsverk. Hvis det ved skiftarbeid arbeides færre skift på noen av driftsdagene, eller det anvendes redusert bemanning, må beregningene også korrigeres for dette. Permitterte skal ikke telles med i mulige dagsverk.

4.2.1 Fraværsdager

Kun opplysninger om arbeidsdager eller skift som går tapt på grunn av sykdom tas med. Fridager eller friskift som faller i en fraværsperiode skal ikke inkluderes.

Dersom et fravær er på under en halv dag, skal det ikke tas med. Fravær med en varighet mellom en halv og en hel dag skal rundes opp til en dag.

Opplysningene om fraværet skal fordeles på egenmeldt fravær og legemeldt fravær. For bedrifter med IA-avtale vil egenmeldt fravær kunne ha en varighet på en til åtte dager, mens for bedrifter uten IA-avtale vil varigheten kunne være en til tre dager.

4.3 Beregning av sykefraværsprosent

Sykefraværet bør beregnes for de siste 12 måneder som rullerende verdi, altså ikke følge kalenderåret. Sykefraværet beregnes på følgende måte:

Sykefraværsprosent =

$\frac{\text{Antall sykefraværsdager} \times 100}{\text{Antall mulig dagsverk}}$

I TNS Gallups benchmarkingundersøkelse skal det rapporteres for sykefravær hos de ulike enhetene - nett, produksjon, entreprenør, fjernvarme, marked og annet. Det skal også rapporteres for det totale sykefraværet som omfatter hele virksomheten, det vil si mor og døtre. I tillegg viser tilbakemeldinger fra medlemsbedriftene at kundesentrene i næringen kan ha et noe høyt sykefravær. For å følge med på sykefraværestrenden hos denne gruppen, skal det rapporteres sykefraværet for kundesentrene i eget felt.

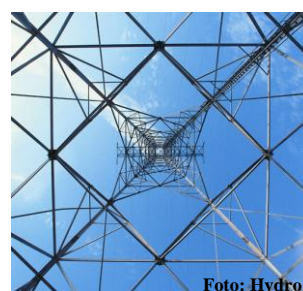


Foto: Hydro

Vedlegg: Spørsmål til Benchmarkingundersøkelsen for 2018

Det er viktig for kraftnæringen å holde seg orientert om utvikling og trender innen HMS-statistikk. HMS-statistikken benyttes av mange medlemsbedrifter for å se hvordan egen virksomhet ligger i forhold til kraftnæringen generelt og andre næringer. Dette er ikke en anonym undersøkelse og det vil være mulig å kople svar som avgis med bedriftens navn. Det vil ikke publiseres informasjon fra Energi Norge om en enkelt virksomhet uten at dette er avtalt på forhånd med den aktuelle, i tillegg til at personvernlovgivningen blir ivaretatt.

Det vil kunne komme endringer i spørsmålene for fremtidig benchmarkingundersøkelser. Dette som del av HMS-utviklingen og hvilken informasjon som er aktuell for kraftnæringen. Nedenfor følger spørsmålene til benchmarkingundersøkelsen 2018.

Innhenting av HMS-tall

I høst gikk det ut en orientering fra Energi Norge om at TNS Gallup vil ta kontakt for innhenting av HMS-tall for 2018. Vi har fått opplyst at du er kontaktperson for disse opplysningene.

Dette er viktig informasjon for næringen. HMS-statistikken gjør at vi kan følge med på HMS-trender for næringen, og gir informasjon om videre HMS-satsing. Dette er informasjon som kommer alle til gode, og det er av stor betydning at du tar deg tid til å fylle ut skjemaet.

Det er viktig at du er oppmerksom på at dette ikke er en anonym undersøkelse. Det vil være mulig å kople svar som avgis med bedriftens navn, slik det har vært gjort tidligere år. Derimot vil vi ikke gå ut med informasjon om din bedrift uten å ha avtalt dette på forhånd.

Q003 - SAMTYKKE: Vi ber om ditt samtykke til at svarene som avgis kan koples til selskapet du representerer.

- 1 Ja, jeg samtykker til at mine svar kan koples til selskapets navn
- 2 Nei, jeg samtykker ikke til at mine svar kan koples til selskapets navn

Q006 - SELSKAPSTYPE: Vennligst kryss av for hvilke enhet –type selskap- du representerer. Innrapporteringen foregår på tre nivåer.

- Nivå 1 omfatter totalen, konsernet totalt, det vil si hele virksomheten med mor- og datterselskaper.
- Nivå 2 omfatter egne enheter/selskaper, som for eksempel nett eller produksjon, inkludert egen utleid virksomhet.
- Nivå 3 omfatter underleverandører og innleid arbeidskraft.

Det er ikke mulig å rapportere for Vertikalintegrrert, se bransjestandard for innrapportering av HMS-statistikk - Sikker Innrapportering.

Eksempel på innrapportering: Selskapet Nett&Kraft AS har til sammen 250 ansatte. Samlede verdier for hele selskapet og alle dets ansatte rapporteres i kategorien Totalen (nivå 1). 100 av de ansatte i Nett&Kraft er ansatt i produksjonsselskapet, 100 ansatt i produksjonsselskapet og 25 ansatt i markedsselskapet. Det rapporteres for disse ulike gruppene i de respektive kategoriene (nivå 2 –

enhetene/døtrene) gjennom hele kartleggingen. I tillegg har selskapet 25 ansatte som er ansatt i en underenhet som ikke faller inn i noen av de nevnte hovedkategoriene/enhetene/døtrene. Verdier for disse ansatte skal rapporteres inn i kategorien «resterende deler av selskapet» gjennom hele kartleggingen (**nivå 2**). På denne måten blir totalen lik summen av alle underkategoriene. Innleid arbeidskraft og underleverandører rapporteres inn i kategori Underleverandør (**nivå 3**).

Vi har fått opplyst at du skal rapportere tall for:

- | | | |
|---|--------------------------|-------------------------------|
| 1 | <input type="checkbox"/> | Konsern totalt |
| 2 | <input type="checkbox"/> | Nettselskap |
| 3 | <input type="checkbox"/> | Produksjonsselskap |
| 4 | <input type="checkbox"/> | Entreprenørselskap |
| 5 | <input type="checkbox"/> | Marked |
| 6 | <input type="checkbox"/> | Fjernvarme |
| 8 | <input type="checkbox"/> | Resterende deler av selskapet |

Q007 – BEKREFTELSE KUN KONSERN: Du har kun krysset av for at du skal fylle ut for konsern totalt. For å kunne utarbeide en nyttig HMS-rapport for næringen er det viktig at HMS-tallene rapporteres på riktig enhet/selskapstype. Det er ikke mulig å rapportere for det såkalte Vertikal Integreerte selskap, rapporteringen skal deles opp i enhetene nett, produksjon, entreprenør, marked, fjernvarme og resterende deler - i tillegg til konsernet totalt. Er du sikker på at du kun skal registrere HMS-tall for konsern totalt?

- | | | |
|---|--------------------------|-------------------------------------|
| 1 | <input type="checkbox"/> | Ja, har kun tall for konsern totalt |
| 2 | <input type="checkbox"/> | Nei, vil endre selskapstype |

Q010 – ANTALL ANSATTE: Hvor mange ansatte var det i de ulike enheten(e) du rapporterer for per 31.12.2018?

	<i>Antall ansatte</i>	<i>Vet ikke</i>
Konsernet (mor + alle døtre/enheter)	<input type="checkbox"/>	<input type="checkbox"/>
Nettselskapet	<input type="checkbox"/>	<input type="checkbox"/>
Produksjonsselskapet	<input type="checkbox"/>	<input type="checkbox"/>
Entreprenørselskapet	<input type="checkbox"/>	<input type="checkbox"/>
Markedsselskapet	<input type="checkbox"/>	<input type="checkbox"/>
Fjernvarmeselskapet	<input type="checkbox"/>	<input type="checkbox"/>
Resterende deler av selskapet/konsernet	<input type="checkbox"/>	<input type="checkbox"/>

Q011 – LÆRLINGER ANSATT: Hvor mange lærlinger var det ansatt i enheten(e) du rapporterer for per 31.12.2018?

	<i>Antall lærlinger ansatt</i>	<i>Vet ikke</i>
Konsernet (mor + alle døtre/enheter)	<input type="checkbox"/>	<input type="checkbox"/>
Nettselskapet	<input type="checkbox"/>	<input type="checkbox"/>
Produksjonsselskapet	<input type="checkbox"/>	<input type="checkbox"/>
Entreprenørselskapet	<input type="checkbox"/>	<input type="checkbox"/>
Markedsselskapet	<input type="checkbox"/>	<input type="checkbox"/>

Fjernvarmeselskapet
 Resterende deler av selskapet/konsernet

**Q012 – ANTALL TIMER: Hvor mange arbeidstimer hadde enheten(e) totalt sett i 2018?
 Husk kun egne ansatte.**

Definisjon av antall arbeidstimer og antall årsverk: Antall arbeidstimer er all virkelig arbeidet tid for gruppen av samtlige ansatte. Det betyr i praksis at planlagte arbeidstimer skal reduseres for fravær (permisjoner, sykdom og annet) og økes med arbeidet overtid - både lønnet og ulønnet. Dersom det ikke er mulig å framskaffe dette tallet stipuleres totalt antall arbeidstimer ved å multiplisere 1725 med antall årsverk i selskapet. For eksempel 300 årsverk * 1725 = 517 500 arbeidstimer.

	<i>Antall timer</i>	<i>Vet ikke</i>
Konsernet (mor + alle døtre/enheter)	<input type="checkbox"/>	<input type="checkbox"/>
Nettselskapet	<input type="checkbox"/>	<input type="checkbox"/>
Produksjonsselskapet	<input type="checkbox"/>	<input type="checkbox"/>
Entreprenørselskapet	<input type="checkbox"/>	<input type="checkbox"/>
Markedsselskapet	<input type="checkbox"/>	<input type="checkbox"/>
Fjernvarmeselskapet	<input type="checkbox"/>	<input type="checkbox"/>
Resterende deler av selskapet/konsernet	<input type="checkbox"/>	<input type="checkbox"/>

Q013 – SJEKK TIMER: Du har registrert mer enn 1725 arbeidstimer i snitt per ansatt i enheten(e). Hvis dette kan være feil ber vi deg bruke piltastene for å gå tilbake og sjekke tallet du la inn for antall ansatte og hvor mange arbeidstimer du har registrert for selskapet totalt sett

Q014 – ANTALL SKADER H1: Hvor mange skader (antallet) har medført fravær (H1) i totalt sett i 2018 i enheten(e) du rapporterer for? Dødsulykker skal inkluderes i tallet.

- Skaden skal ha oppstått av en plutselig og uventet påkjenning på kroppen i forbindelse med arbeid. Kink eller forstrekning oppstått under bæring, løfting eller lignende regnes ikke med, med mindre det har skjedd noe "ulykkesartet".
- Skaden skal ha ført til at personen blir fysisk eller mentalt ute av stand til å arbeide neste planlagte arbeidsdag eller skift i henhold til oppsatte planer.
- Dødsulykke skal beregnes som en H1-skade og inngå innunder H1-verdien.

	<i>Antall skader (H1)</i>	<i>Vet ikke</i>
Konsernet (mor + alle døtre/enheter)	<input type="checkbox"/>	<input type="checkbox"/>
Nettselskapet	<input type="checkbox"/>	<input type="checkbox"/>
Produksjonsselskapet	<input type="checkbox"/>	<input type="checkbox"/>
Entreprenørselskapet	<input type="checkbox"/>	<input type="checkbox"/>
Markedsselskapet	<input type="checkbox"/>	<input type="checkbox"/>
Fjernvarmeselskapet	<input type="checkbox"/>	<input type="checkbox"/>
Resterende deler av selskapet/konsernet	<input type="checkbox"/>	<input type="checkbox"/>

Q015 – ANTALL SKADER LÆRLINGER H1: Hvor mange av skadene, med fraværsdager (H1) var relatert til lærlinger i enheten(e) du rapporterer for?

	<i>Antall skader lærlinger (H1)</i>	<i>Vet ikke</i>
Konsernet (mor + alle døtre/enheter)	<input type="checkbox"/>	<input type="checkbox"/>
Nettselskapet	<input type="checkbox"/>	<input type="checkbox"/>
Produksjonsselskapet	<input type="checkbox"/>	<input type="checkbox"/>
Entreprenørselskapet	<input type="checkbox"/>	<input type="checkbox"/>
Markedsselskapet	<input type="checkbox"/>	<input type="checkbox"/>
Fjernvarmeselskapet	<input type="checkbox"/>	<input type="checkbox"/>
Resterende deler av selskapet/konsernet	<input type="checkbox"/>	<input type="checkbox"/>

Q016 – ANTALL SKADER H2: Hvor mange skader, både med og uten fravær (H2), hadde enheten(e) du rapporterer for totalt sett i 2018?

Definisjon av skade med og uten fravær/H2-skade: H2-skade defineres som det totale antall arbeidsrelaterte personskader. H2-skader utgjør dermed summen av arbeidsrelaterte personskader både med fravær - det vil si H1-skade - og uten. En arbeidsrelatert personskade uten fravær regnes som en skade som har oppstått av en plutselig og uventet påkjenning på kroppen i forbindelse med arbeid, og som har ført til:

- Nødvendig medisinsk behandling av medisinsk personell. Diagnostisering alene regnes ikke som behandling.
- og/eller begrensinger i arbeidsevne.
- og/eller omplassering på grunn av midlertidig redusert evne til å utføre sitt vanlige arbeid i henhold til oppsatte arbeidsplaner.

Førstehjelpsskader inngår ikke.

	<i>Antall skader (H2)</i>	<i>Vet ikke</i>
Konsernet (mor + alle døtre/enheter)	<input type="checkbox"/>	<input type="checkbox"/>
Nettselskapet	<input type="checkbox"/>	<input type="checkbox"/>
Produksjonsselskapet	<input type="checkbox"/>	<input type="checkbox"/>
Entreprenørselskapet	<input type="checkbox"/>	<input type="checkbox"/>
Markedsselskapet	<input type="checkbox"/>	<input type="checkbox"/>
Fjernvarmeselskapet	<input type="checkbox"/>	<input type="checkbox"/>
Resterende deler av selskapet/konsernet	<input type="checkbox"/>	<input type="checkbox"/>

Q017 – ANTALL SKADER LÆRLINGER H2: Hvor mange av skadene, med og uten fravær (H2), var relatert til lærlinger?

	<i>Antall skader lærlinger (H2)</i>	<i>Vet ikke</i>
Konsernet (mor + alle døtre/enheter)	<input type="checkbox"/>	<input type="checkbox"/>
Nettselskapet	<input type="checkbox"/>	<input type="checkbox"/>
Produksjonsselskapet	<input type="checkbox"/>	<input type="checkbox"/>
Entreprenørselskapet	<input type="checkbox"/>	<input type="checkbox"/>
Markedsselskapet	<input type="checkbox"/>	<input type="checkbox"/>
Fjernvarmeselskapet	<input type="checkbox"/>	<input type="checkbox"/>
Resterende deler av selskapet/konsernet	<input type="checkbox"/>	<input type="checkbox"/>

Q018 – ANTALL SKADER ARBEIDSTILSYNET/DSB: Hvor mange alvorlige skader/strømulykker har enheten(e) hatt totalt sett i 2018? Dette gjelder skader som har pliktig melding til Arbeidstilsynet/DSB.

<i>Antall alvorlige skader/strømulykker</i>	<i>Vet ikke</i>	
Konsernet (mor + alle døtre/enheter)	<input type="checkbox"/>	<input type="checkbox"/>
Nettselskapet	<input type="checkbox"/>	<input type="checkbox"/>
Produksjonsselskapet	<input type="checkbox"/>	<input type="checkbox"/>
Entreprenørselskapet	<input type="checkbox"/>	<input type="checkbox"/>
Markedsselskapet	<input type="checkbox"/>	<input type="checkbox"/>
Fjernvarmeselskapet	<input type="checkbox"/>	<input type="checkbox"/>
Resterende deler av selskapet/konsernet	<input type="checkbox"/>	<input type="checkbox"/>

Q019 - FRAVARSSKADER: Hvor mange tapte arbeidsdager har enheten(e) hatt totalt sett i 2015 som følge av arbeidsrelaterte skader?

Fraværsgener defineres som tapte arbeidsdager i forhold til det totale antall arbeidsdager den skadede er borte fra og med første dag etter at arbeidsskaden inntrådte.

<i>Antall tapte arbeidsdager</i>	<i>Vet ikke</i>	
Konsernet (mor + alle døtre/enheter)	<input type="checkbox"/>	<input type="checkbox"/>
Nettselskapet	<input type="checkbox"/>	<input type="checkbox"/>
Produksjonsselskapet	<input type="checkbox"/>	<input type="checkbox"/>
Entreprenørselskapet	<input type="checkbox"/>	<input type="checkbox"/>
Markedsselskapet	<input type="checkbox"/>	<input type="checkbox"/>
Fjernvarmeselskapet	<input type="checkbox"/>	<input type="checkbox"/>
Resterende deler av selskapet/konsernet	<input type="checkbox"/>	<input type="checkbox"/>

Q020 - UNDERLEVERANDØR: Rapporteres skader hos underleverandør til enheten(e) du rapporterer for i 2018?

	<i>Ja</i>	<i>Nei</i>	<i>Vet ikke</i>
Konsernet (mor + alle døtre/enheter)	<input type="checkbox"/>	<input type="checkbox"/>	<input type="checkbox"/>
Nettselskapet	<input type="checkbox"/>	<input type="checkbox"/>	<input type="checkbox"/>
Produksjonsselskapet	<input type="checkbox"/>	<input type="checkbox"/>	<input type="checkbox"/>
Entreprenørselskapet	<input type="checkbox"/>	<input type="checkbox"/>	<input type="checkbox"/>
Markedsselskapet	<input type="checkbox"/>	<input type="checkbox"/>	<input type="checkbox"/>
Fjernvarmeselskapet	<input type="checkbox"/>	<input type="checkbox"/>	<input type="checkbox"/>
Resterende deler av selskapet/konsernet	<input type="checkbox"/>	<input type="checkbox"/>	<input type="checkbox"/>

Q021 – UNDERLEVERANDØR H1/H2: Føres skader hos underleverandør inn i enheten(e)s interne H1 og H2 statistikk?

	<i>Ja</i>	<i>Nei</i>	<i>Vet ikke</i>
Konsernet (mor + alle døtre/enheter)	<input type="checkbox"/>	<input type="checkbox"/>	<input type="checkbox"/>

Nettselskapet	<input type="checkbox"/>	<input type="checkbox"/>	<input type="checkbox"/>
Produksjonsselskapet	<input type="checkbox"/>	<input type="checkbox"/>	<input type="checkbox"/>
Entreprenørselskapet	<input type="checkbox"/>	<input type="checkbox"/>	<input type="checkbox"/>
Markedsselskapet	<input type="checkbox"/>	<input type="checkbox"/>	<input type="checkbox"/>
Fjernvarmeselskapet	<input type="checkbox"/>	<input type="checkbox"/>	<input type="checkbox"/>
Resterende deler av selskapet/konsernet	<input type="checkbox"/>	<input type="checkbox"/>	<input type="checkbox"/>

Q022 – TIMER UNDERLEVERANDØR: Hvor mange arbeidstimer hadde underleverandør hos enheten(e) totalt sett i 2018?

Husk kun underleverandør

Dersom det ikke er mulig å framskaffe timetallet, kan det stipuleres ved å ta utgangspunkt i faktura og dele det opp imot en stipulert timepris (faktura / timepris = timetall). Timeprisen må virksomheten selv beregne etter beste evne, da dette vil variere ut fra oppdrag, geografi, etc. Det er viktig å være klar over at det vil ligge en feilkilde knyttet til disse tallene, og de må derfor benyttes med varsomhet. Det er trenden over tid vi er opptatt av.

<i>Antall timer hos underleverandører</i>	<i>Vet ikke</i>	
Konsernet (mor + alle døtre/enheter)	<input type="checkbox"/>	<input type="checkbox"/>
Nettselskapet	<input type="checkbox"/>	<input type="checkbox"/>
Produksjonsselskapet	<input type="checkbox"/>	<input type="checkbox"/>
Entreprenørselskapet	<input type="checkbox"/>	<input type="checkbox"/>
Markedsselskapet	<input type="checkbox"/>	<input type="checkbox"/>
Fjernvarmeselskapet	<input type="checkbox"/>	<input type="checkbox"/>
Resterende deler av selskapet/konsernet	<input type="checkbox"/>	<input type="checkbox"/>

Q023 – SKADER UNDERLEVERANDØR H1: Hvor mange skader (antallet) har medført fravær (H1) hos underleverandør i forbindelse med arbeid for enheten(e) du rapporterer for totalt sett i 2018?

Dødsulykker skal inkluderes i tallet.

Definisjon av skade med fravær / H1 –skade. H1-skade defineres som arbeidsrelatert personskade som har ført til fravær ut over skadedagen (egenmeldt og/eller sykemeldt).

- Skaden skal ha oppstått av en plutselig og uventet påkjenning på kroppen i forbindelse med arbeid. Kink eller forstrekning oppstått under bæring, løfting eller lignende regnes ikke med, med mindre det har skjedd noe "ulykkesartet".
- Skaden skal ha ført til at personen blir fysisk eller mentalt ute av stand til å arbeide neste planlagt arbeidsdag eller skift i henhold til oppsatte planer. Dødsulykke skal beregnes som en H1-skade og inngå innunder H1-verdien.

<i>Antall skader (H1) hos underleverandører</i>	<i>Vet ikke</i>	
Konsernet (mor + alle døtre/enheter)	<input type="checkbox"/>	<input type="checkbox"/>
Nettselskapet	<input type="checkbox"/>	<input type="checkbox"/>

Produksjonsselskapet	<input type="checkbox"/>	<input type="checkbox"/>
Entreprenørselskapet	<input type="checkbox"/>	<input type="checkbox"/>
Markedsselskapet	<input type="checkbox"/>	<input type="checkbox"/>
Fjernvarmeselskapet	<input type="checkbox"/>	<input type="checkbox"/>
Resterende deler av selskapet/konsernet	<input type="checkbox"/>	<input type="checkbox"/>

Q024 – SKADER UNDERLEVERANDØR H2: Hvor mange skader har underleverandør hatt i forbindelse med arbeid for enheten(e) totalt sett i 2018? Oppgi antall skader både med og uten fravær (H2).

Definisjon av skade med og uten fravær / H2-skade. H2-skade defineres som det totale antall arbeidsrelaterte personskader. H2-skader utgjør dermed summen av arbeidsrelaterte personskader både med fravær - det vil si H1-skade - og uten. En arbeidsrelatert personskade uten fravær regnes som en skade som har oppstått av en plutselig og uventet påkjenning på kroppen i forbindelse med arbeid, og som har ført til:

- Nødvendig medisinsk behandling av medisinsk personell. Diagnostisering alene regnes ikke som behandling
- og/eller begrensinger i arbeidsevne
- og/eller omplassering på grunn av midlertidig redusert evne til å utføre sitt vanlige arbeid i henhold til oppsatte arbeidsplaner

Antall skader (H2) underleverandør Vet ikke

Konsernet (mor + alle døtre/enheter)	<input type="checkbox"/>	<input type="checkbox"/>
Nettselskapet	<input type="checkbox"/>	<input type="checkbox"/>
Produksjonsselskapet	<input type="checkbox"/>	<input type="checkbox"/>
Entreprenørselskapet	<input type="checkbox"/>	<input type="checkbox"/>
Markedsselskapet	<input type="checkbox"/>	<input type="checkbox"/>
Fjernvarmeselskapet	<input type="checkbox"/>	<input type="checkbox"/>
Resterende deler av selskapet/konsernet	<input type="checkbox"/>	<input type="checkbox"/>

Q025 - DØDSULYKKER: Har det vært dødsulykker hos Enheten(e) du rapporterer for, knyttet til aktiviteter i 2018?

Gjelder eget selskap

- | | | |
|---|--------------------------|----------|
| 1 | <input type="checkbox"/> | Ja |
| 2 | <input type="checkbox"/> | Nei |
| 3 | <input type="checkbox"/> | Vet ikke |

Q026 – ANTALL DØDSULYKKER: Hvor mange dødsulykker har det vært i forbindelse med enheten(e)s aktiviteter i 2018?

Gjelder eget/egne selskap

Antall dødsulykker Vet ikke

Konsernet (mor + alle døtre/enheter)	<input type="checkbox"/>	<input type="checkbox"/>
Nettselskapet	<input type="checkbox"/>	<input type="checkbox"/>
Produksjonsselskapet	<input type="checkbox"/>	<input type="checkbox"/>
Entreprenørselskapet	<input type="checkbox"/>	<input type="checkbox"/>

Markedsselskapet	<input type="checkbox"/>	<input type="checkbox"/>
Fjernvarmeselskapet	<input type="checkbox"/>	<input type="checkbox"/>
Resterende deler av selskapet/konsernet	<input type="checkbox"/>	<input type="checkbox"/>

Q027 – KOMMENTAR DØDSULYKKER: Hvis du har kommentarer til dette, kan du notere dem her:

Q028 – DØDSULYKKER UNDERLEVERANDØR: Har det vært dødsulykker knyttet til aktiviteter hos underleverandør/tredjepart til enheten(e) du rapporterer for i 2018?

1	<input type="checkbox"/>	Ja
2	<input type="checkbox"/>	Nei
3	<input type="checkbox"/>	Vet ikke

Q029 – ANTALL DØDSULYKKER UNDERLEVERANDØR: Hvor mange dødsulykker har det vært i forbindelse med enheten(e)s aktiviteter hos underleverandør/tredjepart i 2018?

<i>Antall dødsulykker hos underleverandør</i>	<i>Vet ikke</i>	
Konsernet (mor + alle døtre/enheter)	<input type="checkbox"/>	<input type="checkbox"/>
Nettselskapet	<input type="checkbox"/>	<input type="checkbox"/>
Produksjonsselskapet	<input type="checkbox"/>	<input type="checkbox"/>
Entreprenørselskapet	<input type="checkbox"/>	<input type="checkbox"/>
Markedsselskapet	<input type="checkbox"/>	<input type="checkbox"/>
Fjernvarmeselskapet	<input type="checkbox"/>	<input type="checkbox"/>
Resterende deler av selskapet/konsernet	<input type="checkbox"/>	<input type="checkbox"/>

Q030 – KOMMENTAR DØDSULYKKER UNDERLEVERANDØR: Hvis du har kommentarer til dette, kan du notere dem her:

Q032 – TOTALT SYKEFRAVAR: Hvor stort var totalt sykefravær i enheten(e) i 2018? Oppgi i prosent.

	<i>Sykefravær i prosent</i>	<i>Vet ikke</i>
Konsernet (mor + alle døtre/enheter)	<input type="checkbox"/>	<input type="checkbox"/>
Nettselskapet	<input type="checkbox"/>	<input type="checkbox"/>
Produksjonsselskapet	<input type="checkbox"/>	<input type="checkbox"/>
Entreprenørselskapet	<input type="checkbox"/>	<input type="checkbox"/>
Markedsselskapet	<input type="checkbox"/>	<input type="checkbox"/>
Fjernvarmeselskapet	<input type="checkbox"/>	<input type="checkbox"/>
Resterende deler av selskapet/konsernet	<input type="checkbox"/>	<input type="checkbox"/>

Q033 – EGENMELDT SYKEFRAVAR: Hvor stort var egenmeldt sykefravær i enheten(e) du rapporterer for totalt sett i 2018?

- Skal kun inkludere sykefravær til den ansatte.
- Permisjoner og barns sykdom inngår ikke.
- Oppgi i prosent av total arbeidstid. Eksempel totalt sykefravær 3,5%, fordelt på egenmeldt sykefravær 1,5% og legemeldt sykefravær 2%.

	<i>Egenmeldt sykefravær i prosent</i>	<i>Vet ikke</i>
Konsernet (mor + alle døtre/enheter)	<input type="checkbox"/>	<input type="checkbox"/>
Nettselskapet	<input type="checkbox"/>	<input type="checkbox"/>
Produksjonsselskapet	<input type="checkbox"/>	<input type="checkbox"/>
Entreprenørselskapet	<input type="checkbox"/>	<input type="checkbox"/>
Markedsselskapet	<input type="checkbox"/>	<input type="checkbox"/>
Fjernvarmeselskapet	<input type="checkbox"/>	<input type="checkbox"/>
Resterende deler av selskapet/konsernet	<input type="checkbox"/>	<input type="checkbox"/>

Q034 – LEGEMELDT SYKEFRAVAR: Hvor stort var legemeldt sykefravær i totalt sett i enheten(e) du rapporterer for i 2018?

Oppgi i prosent av total arbeidstid. Eksempel totalt sykefravær 3,5%, fordelt på egenmeldt sykefravær 1,5% og legemeldt sykefravær 2%.

	<i>Legemeldt sykefravær i prosent</i>	<i>Vet ikke</i>
Konsernet (mor + alle døtre/enheter)	<input type="checkbox"/>	<input type="checkbox"/>
Nettselskapet	<input type="checkbox"/>	<input type="checkbox"/>
Produksjonsselskapet	<input type="checkbox"/>	<input type="checkbox"/>
Entreprenørselskapet	<input type="checkbox"/>	<input type="checkbox"/>
Markedsselskapet	<input type="checkbox"/>	<input type="checkbox"/>
Fjernvarmeselskapet	<input type="checkbox"/>	<input type="checkbox"/>
Resterende deler av selskapet/konsernet	<input type="checkbox"/>	<input type="checkbox"/>

2018
Q037 – REGISTRERING AV AVVIK: Registrerer enheten(e) du rapporterer for avvik, tilløp/uønskede hendelser/farlige forhold?

Dette gjelder kun rapportering oppimot egne ansatte, tilsynsrapportering inngår ikke. Alle hendelser som innebærer:

- brudd på HMS-lovgivningen regnes som avvik. Med uønskede arbeidsrelaterte hendelser, tilløp og farlige forhold menes
- arbeidsrelaterte hendelser eller tilstander som ikke medfører noen form for fysisk påvirkning eller kontakt med
- arbeidstakere, men som under litt andre forhold kunne medført mindre eller større konsekvenser for den ansatte.

	<i>Ja</i>	<i>Nei</i>	<i>Vet ikke</i>
Konsernet (mor + alle døtre/enheter)	<input type="checkbox"/>	<input type="checkbox"/>	<input type="checkbox"/>
Nettselskapet	<input type="checkbox"/>	<input type="checkbox"/>	<input type="checkbox"/>

Produksjonsselskapet	<input type="checkbox"/>	<input type="checkbox"/>	<input type="checkbox"/>
Entreprenørselskapet	<input type="checkbox"/>	<input type="checkbox"/>	<input type="checkbox"/>
Markedsselskapet	<input type="checkbox"/>	<input type="checkbox"/>	<input type="checkbox"/>
Fjernvarmeselskapet	<input type="checkbox"/>	<input type="checkbox"/>	<input type="checkbox"/>
Resterende deler av selskapet/konsernet	<input type="checkbox"/>	<input type="checkbox"/>	<input type="checkbox"/>

Q038 – ANTALL AVVIK: Oppgi totalt antall HMS-avvik og tilløp/uønskede/hendelser/farlige forhold for enheten(e)

	<i>Antall avvik</i>	<i>Vet ikke</i>
Konsernet (mor + alle døtre/enheter)	<input type="checkbox"/>	<input type="checkbox"/>
Nettselskapet	<input type="checkbox"/>	<input type="checkbox"/>
Produksjonsselskapet	<input type="checkbox"/>	<input type="checkbox"/>
Entreprenørselskapet	<input type="checkbox"/>	<input type="checkbox"/>
Markedsselskapet	<input type="checkbox"/>	<input type="checkbox"/>
Fjernvarmeselskapet	<input type="checkbox"/>	<input type="checkbox"/>
Resterende deler av selskapet/konsernet	<input type="checkbox"/>	<input type="checkbox"/>

20182018